



Lasy Państwowe



Nadleśnictwo Czerwony Dwór

**Informacja o działalności w roku 2025
Plany na rok 2026**

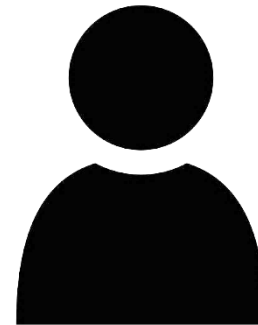


Wstęp. Dlaczego przesyłamy Państwu ten raport?

Las Państwowe to ogólnopolska organizacja, zarządzająca większością zasobów leśnych kraju. W naszej pieczy znajduje się przeszło 7,6 mln ha gruntów. To ¼ Polski. Nadleśnictwo Czerwony Dwór o jedno z 429 nadleśnictw, które zarządzają lasami na poziomie lokalnym. Dbą o przyrodę, udostępnia lasy dla rekreacji, ale jest też istotnym podmiotem gospodarczym. Dostarcza drewno, które służy nam wszystkim, zatrudnia i generuje miejsca pracy. Jest płatnikiem lokalnych podatków. Szczegółowe dane nt. działalności nadleśnictwa znajdą Państwo na kolejnych stronach.

Wzorem roku ubiegłego nasza organizacja kieruje tego rodzaju raporty do samorządów gminnych w całej Polsce. Samorządy to nasz naturalny i bliski partner. To Państwo posiadają mandat uzyskany w demokratycznych wyborach, uprawniający do reprezentowania strony społecznej.

Raport traktujemy jako narzędzie w dialogu, który leśnicy chcą prowadzić ze stroną społeczną. Uważamy za oczywiste, że powinni Państwo dowiadywać się o naszej działalności. O jej efektach w minionym roku i o naszych zamierzeniach na rok bieżący. Niech to będzie podstawa do dyskusji na temat sposobów zarządzania lasami, ich wpływu na gospodarkę, klimat i stosunki wodne. O oczekiwaniach społecznych. Stoimy na stanowisku, że debata i konsultacje w środowisku lokalnym mają szczególną wartość. Bo odbywają się w poczuciu odpowiedzialności i realnej oceny skutków podejmowanych decyzji.



Jarosław Kowalewski
Nadleśniczy
Nadleśnictwa Czerwony Dwór

Część I

O nadleśnictwie

Podlega Regionalnej Dyrekcji Lasów Państwowych w Białymstoku.

Nadleśnictwo obejmuje wschodnią część Puszczy Boreckiej (obręb Czerwony Dwór) oraz położone na północ od niej lasy, rozciągające się aż do granicy państwa z Obwodem Królewieckim (obręb Skalisko).

Od strony północno-wschodniej obiekt graniczy z Nadleśnictwem Gołdap, od strony wschodniej i południowo-wschodniej z Nadleśnictwem Olecko, a od zachodniej z Nadleśnictwem Borki.

Północną granicą Nadleśnictwa Czerwony Dwór jest granica państwowa z Federacją Rosyjską (Obwód Królewiecki).

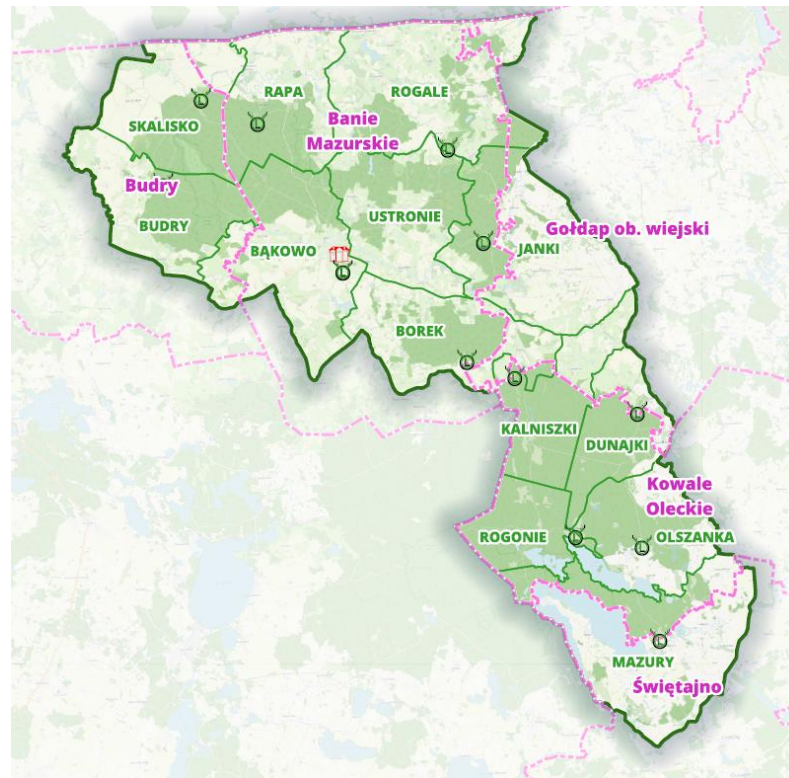


Lokalizacja

Administracyjnie nadleśnictwo położone jest w północno-wschodniej części województwa warmińsko-mazurskiego w powiecie gołdapskim (w gminach Gołdap i Banie Mazurskie), w powiecie oleckim (w gminach Świętajno i Kowale Oleckie) oraz w powiecie węgorzewskim (w gminie Budry).

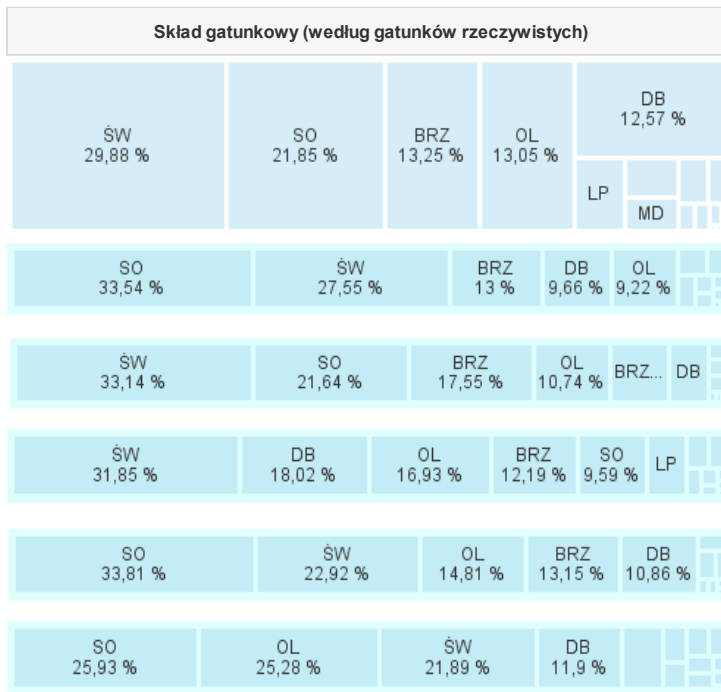
Grunty nadleśnictwa położone są w 105 kompleksach. Największy udział powierzchniowy mają kompleksy powyżej 2000 ha, które stanowią 87,14 % powierzchni ogólnej.

Powierzchnia zasięgu terytorialnego wynosi 417,95 km².



Zasoby w zarządzie nadleśnictwa

	Pow. ogółem (ha)	Lasy (ha)	Średni wiek
Nadleśnictwo CZERWONY DWÓR	17 015,78	15263,43	63
012 - Banie Mazurskie	6 570,42	5949,88	59
012 - Budry	2 655,41	2272,43	59
032 - Kowale Oleckie	6 815,10	6228,88	68
035 - Gołdap Ob. wiej.	695,39	621,47	55
052 - Świętajno	279,47	190,78	70



Zasoby w zarządzie nadleśnictwa

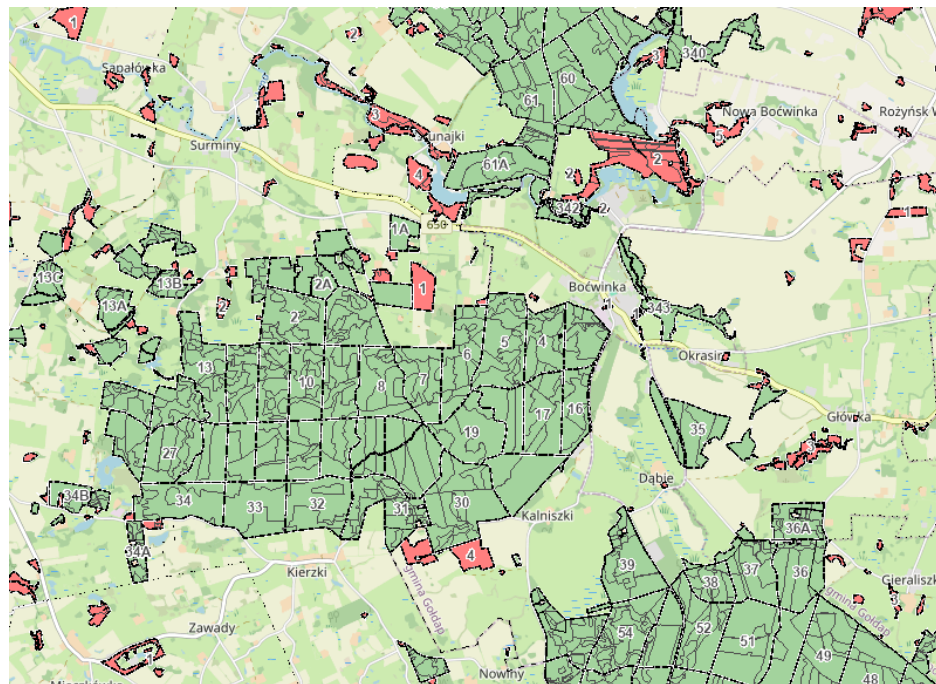
		liczba leśnictw	PODZIAŁ TERYTORIALNY - LEŚNICTWA							
Nadleśnictwo CZERWONY DWÓR	13	KALNIS...	ROGO...	MAZURY	BUDRY	USTRONIE	RAPA	SKALISKO	BOR...	
		9,04 %	8,46 %	8,14 %	8,01 %	7,48 %	7,38 %	7,21 %		
				OLSZANKA	DUNAJKI	JANKI	ROGALE	BAKOWO		
				8,1 %	7,95 %	7,39 %	7,26 %	6,86 %	6,73 %	
012 - Banie Mazurskie	7	USTRONIE	RAPA	BAKOWO	JANKI	BOREK	ROGALE			
		19,38 %	19,11 %	16,68 %	15,36 %	15,04 %	14,33 %			
012 - Budry	3	BUDRY			SKALISKO					
		51,34 %			45,94 %					
032 - Kowale Oleckie	6	KALNISZKI	ROGONIE	OLSZANKA	DUNAJKI	MAZURY				
		22,37 %	21,12 %	20,22 %	18,73 %	16,22 %				
035 - Gołdap Ob. wiej.	5	ROGALE		JANKI		DUNAJKI	BOREK			
		42,18 %		35,66 %		10,85 %	9,35 %			
052 - Świętajno	1	MAZURY								
		100 %								

Do kogo należą lasy w granicach nadleśnictwa

Nadleśnictwo sprawuje nadzór nad lasami niestanowiącymi własności Skarbu Państwa na terenie powiatu gołdapskiego o łącznej powierzchni 783,40 ha, w tym na obszarze Gminy Banie Mazurskie – 518,31 ha oraz Gminy Gołdap – 265,09 ha.

kolor czerwony – lasy prywatne
kolor zielony – lasy państwowe

Lasy różnych form własności (Bank Danych o Lesie)

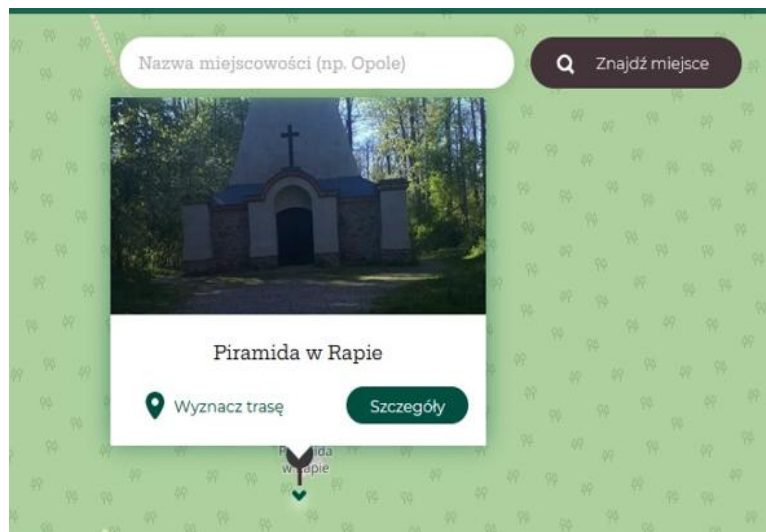
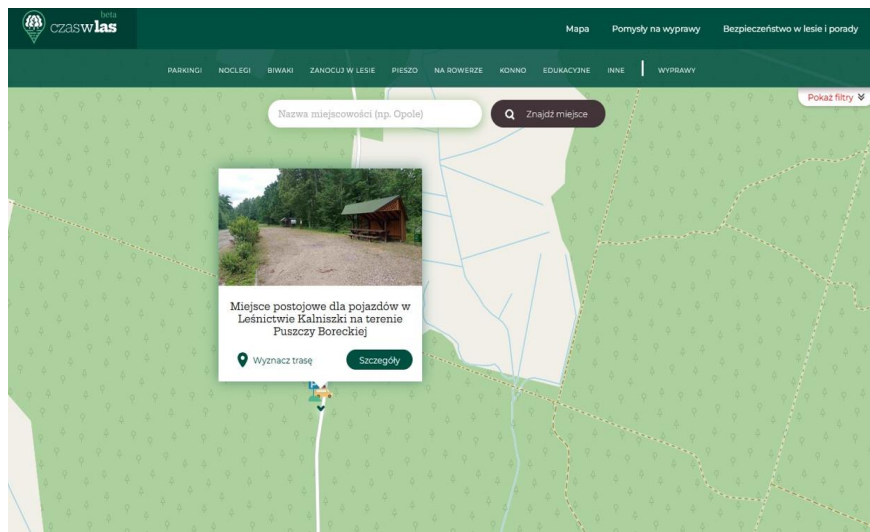


Infrastruktura nadleśnictwa

- Wiata edukacyjna Nadleśnictwa Czerwony Dwór
- Wiata nad jeziorem Szwałk Wielki w Leśnictwie Rogonie
- Miejsca postojowe dla pojazdów na terenie Puszczy Boreckiej – w Leśnictwie Kalniszki, Rogonie, Mazury
- Miejsca postojowe dla pojazdów przy Piramidzie w Rapie, w Leśnictwie Bąkowo



Infrastruktura nadleśnictwa



Informacje o infrastrukturze rekreacyjnej nadleśnictwa, atrakcjach turystycznych, a także o obszarze zanocuj w lesie, znajdują Państwo na portalu <https://czaswlas.pl/mapa>



Infrastruktura nadleśnictwa



Biuro Nadleśnictwo Czerwony Dwór



13 leśniczówek i 1 nadleśniczówka



zaplecze techniczne



Infrastruktura nadleśnictwa

System ochrony przeciwpożarowej

Wykaz i rozmieszczenie sprzętu i środków do gaszenia i dogaszania pożarów

Lokalizacja	Rodzaj sprzętu - sztuk
Leśnictwo Bąkowo, oddz. 332c Baza sprzętu przeciwpożarowego	Hydronetki plecakowe - 10 Tłumice gumowe - 10 Szpadle - 20 Siekiry - 10 Pług LPZ - 1
Leśnictwo Rogonie, oddz. 197c Garaż nadleśnictwa	Ciągnik rolniczy - 1 Pług LPZ - 1 Beczkwóz 7000 I - 1

Infrastruktura nadleśnictwa

System ochrony przeciwpożarowej

Wykaz dojazdów pożarowych oraz sposób ich oznakowania



I.p.	Nr dojazdu pożarowego (nazwa zwyczajowa)	Długość [km]	Rodzaj nawierzchni	Przebieg od-do	Uwagi (oznakowanie)
1	20	6,52	BITUMICZNA	Droga leśna udostępniona do ruchu publicznego od miejscowości Mazury -Szwałk	Tablica dojazd pożarowy nr 20
2	21	4,26	BITUMICZNA	Z drogi publicznej Czerwony Dwór-Dunajek północną granicą oddz. 111-121 do drogi publicznej Leśny Zakątek-Boćwinka	Tablica dojazd pożarowy nr 21, słupki U-2
3	22	4,86	BITUMICZNA	Z drogi publicznej Czerwony Dwór-Leśny Zakątek wschodnią granicą oddz. 177, 149, 130, 116, 102, 84, 65h do dróg leśnych na terenie Leśnictwa Dunajki	Tablica dojazd pożarowy nr 22, słupki U-2
4	23	0,75	BITUMICZNA	Z drogi publicznej Sokółki-Czerwony Dwór północną granicą oddz. 147 -148 do dojazdu pożarowego nr 22	Tablica dojazd pożarowy nr 23, słupki U-2
5	15	5,97	BITUMICZNA	Z drogi publicznej Banie Mazurskie -Rapa północną granicą oddz. 203-208 i częściowo 209, następnie przez oddz. 186-190, 163-166 do oddz.168 i mostu na Kanale Brożajckim, a dalej dojazdu pożarowego nr 17	Tablica dojazd pożarowy nr 15, słupki U-2
6	16	3,34	BITUMICZNA	Od doj. poż. nr 17 wschodnią granicą oddz. 144 i przez oddz. 173, następnie wschodnią granicą oddz. 201, 223, 247 i północno-zachodnią granicą oddz. 250 do dróg leśnych i i do drogi gminnej 131038N oraz granicy z gruntami wsi Budzewo	Tablica dojazd pożarowy nr 16
7	17	1,80	BITUMICZNA	Od doj. poż. nr 15 północną granicą oddz. 168, 169 i częściowo 170, następnie przez oddz. 141-143 do wsi Skalisze i do dojazdu pożarowego nr 16	Tablica dojazd pożarowy nr 17

Infrastruktura nadleśnictwa

System ochrony przeciwpożarowej

Wykaz i lokalizacja punktów czerpania wody wraz z określeniem sposobów poboru wody oraz ich pojemności



I.p.	Adres leśny	Leśnictwo	Lokalizacja PCW wg WGS 84	Lokalizacja PCW wg PUWG 1992	Rodzaj PCW (naturalny/sztuczny)	Poj. PCW [m3]	Uwagi (np.: dostęp, sposób poboru wody, plac manewrowy)	Dojazd z drogi/dojazd nr
1	231-b	ROGONIE	54°07'13.3"N 22°09'26.3"E	X: 699721.57 Y: 706267.90	NATURALNY	∞	Dojazd dobry – droga powiatowa nr 445, asfaltowa, sposób pobrania wody: bezpośrednio z lustra wody, zbiornik przepływowy	Dr. pow. nr 1877N
2	249-b	MAZURY	54°06'13.3"N 22°13'58.3"E	X: 698091.64 Y: 711287.42	NATURALNY	∞	Dojazd dobry – droga powiatowa nr 445, asfaltowa/ dojazd pożarowy nr 20, sposób pobrania wody: bezpośrednio z lustra wody, zbiornik przepływowy	Dr. gminna. nr 139002N/ powiatowa nr 1746N/ doj. poz. Nr 20
3	176-d	DUNAJKI	54°08'04.2"N 22°11'15.3"E	X: 701380.99 Y: 708174.57	NATURALNY	∞	Dojazd dobry – dojazd pożarowy nr 22, asfaltowa, sposób pobrania wody: bezpośrednio z lustra wody, zbiornik przepływowy	Dojazd pożarowy nr 22, powiatowa nr 1746N / powiatowa nr 1798N
4	115-h	DUNAJKI	54°09'25.7"N 22°11'52.6"E	X: 703927.27 Y: 708736.88	NATURALNY	∞	Dojazd dobry – droga pożarowa nr 22, asfaltowa, sposób pobrania wody: bezpośrednio z lustra wody, zbiornik przepływowy	Droga powiatowa nr 1877N / doj. poz. 21; powiatowa nr 1879N / doj. poz. 21
5	28-k	USTRONIE	54°16'15.5"N 22°07'40.0"E	X: 716379.90 Y: 703596.60	NATURALNY	∞	Dojazd dobry – droga powiatowa nr 1815N, asfaltowa następnie dojazd po drodze leśnej utwardzonej z możliwością zawracania przy punkcie czerpania wody, sposób pobrania wody: bezpośrednio z lustra wody, zbiornik przepływowy	Droga powiatowa 1794N następnie po drodze leśnej, droga powiatowa nr 1815N
6	165-d	RAPA	54°17'33.3"N 21°58'12.8"E	X: 718337.58 Y: 693242.90	NATURALNY	∞	Dojazd dobry – droga powiatowa 1734N/1 następnie dojazd pożarowy 15, asfaltowa, sposób pobrania wody: bezpośrednio z lustra wody, zbiornik przepływowy	Droga powiatowa 1734N/1 / doj. poz. 15
7	236-a	BUDRY	54°16'25.7"N 21°58'17.0"E	X: 716253.73 Y: 693406.98	SZTUCZNY	>50 m3	Dojazd dobry – droga utwardzona, sposób pobrania wody: bezpośrednio z lustra wody, zbiornik przepływowy	Droga leśna od strony wsi Służa lub droga leśna od dojazdu pożarowego nr 17
8	200-m	SKALISKO	54°18'01.3"N 21°55'37.8"E	X: 719086.68 Y: 690406.34	SZTUCZNY	>50 m3	Dojazd dobry – droga pożarowa nr 16, asfaltowa, sposób pobrania wody: bezpośrednio z lustra wody, zbiornik przepływowy	Droga powiatowa nr 1815N / droga gminna nr 131038N / dojazd poz. nr 16
9	265-b	BUDRY	54°16'52.0"N 21°55'21.6"E	X: 716957.46 Y: 690217.63	SZTUCZNY	>50 m3	Dojazd dobry – droga utwardzona, sposób pobrania wody: bezpośrednio z lustra wody, zbiornik przepływowy	Dojazd od drogi gminnej nr 131039N, następnie drogą leśną w stronę leśniczówki Budry
10	-	RAPA	-	-	Wiejska sieć wodociągowa	5 l/s	Hydranty zlokalizowane w miejscowości Żabin, przy posesji nr 14a oraz posesji nr 18. Dojazd dobry – droga utwardzona, sposób pobierania wody: bezpośrednio z hydrantów.	Droga powiatowa nr 1821N

Przyroda na terenie nadleśnictwa

Na system obszarów chronionych na terenie leżącym w zasięgu terytorialnym Nadleśnictwa Czerwony Dwór składają się:

rezerваты przyrody

„Mazury”

„Lipowy Jar”

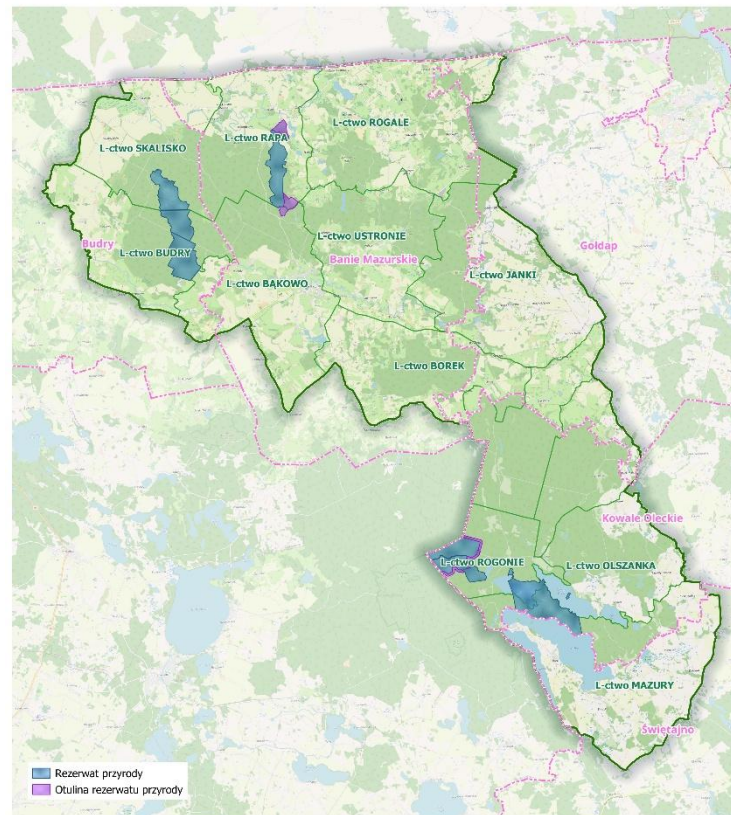
„Wyspa Lipowa na jeziorze Szwałk Wielki”

„Borki” wraz z otuliną

„Bagno Minta”

„Rysie Bagno” wraz z otuliną

Powierzchnia ogólna rezerwatów wraz z otuliną w granicach nadleśnictwa wynosi blisko 1386 ha, co stanowi ponad 8% powierzchni ogólnej nadleśnictwa.



Przyroda na terenie nadleśnictwa

Na system obszarów chronionych na terenie leżącym w zasięgu terytorialnym Nadleśnictwa Czerwoný Dwór składają się:

obszary chronionego krajobrazu

Obszar Chronionego Krajobrazu Doliny Gołdapy i Węgorapy

Obszar Chronionego Krajobrazu Grabowo

Obszar Chronionego Krajobrazu Puszczy Boreckiej

Obszar Chronionego Krajobrazu Wzgórz Szeskich

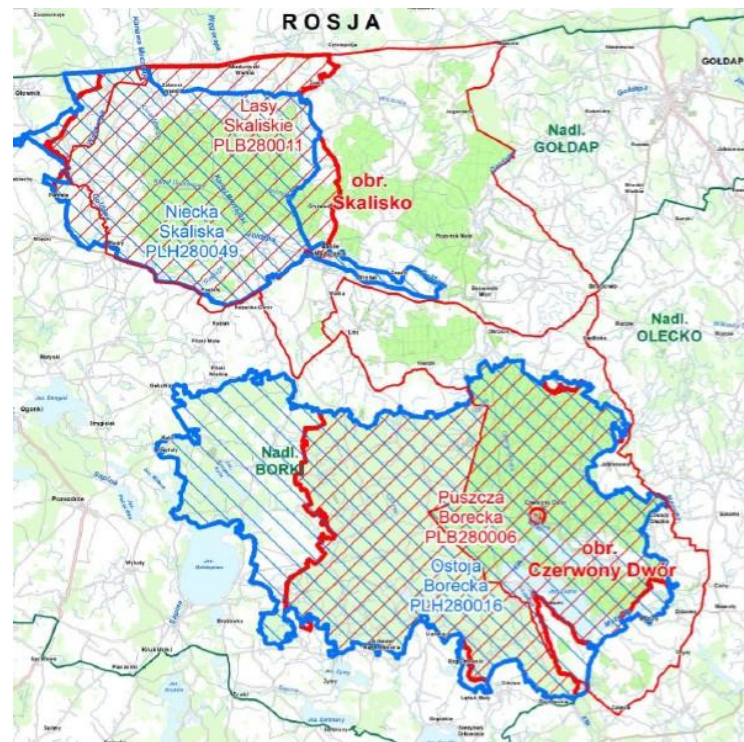
obszary Natura 2000

PLB 280006 „Puszcza Borecka”

PLB 280011 „Lasy Skaliskie”

PLH 280016 „Ostoja Borecka”

PLH 280049 „Niecka Skaliska”





Przyroda na terenie nadleśnictwa

Na gruntach Nadleśnictwa Czerwony Dwór ochroną indywidualną objęto:

pomniki przyrody

6 pojedyncze drzewa

7 grup drzew

4 głązy narzutowe



Przyroda na terenie nadleśnictwa

W Nadleśnictwie Czerwony Dwór utworzono 27 stref obejmujących ochroną miejsca rozrodu i regularnego przebywania ptaków.

Strefy te wyznaczono wokół gniazd:

orlik krzykliwy: 14 stref

bielik: 6 stref

kania ruda: 1 strefa

rybołów: 1 strefa

bocian czarny: 3 strefy

orlik krzykliwy i rybołów: 2 wspólne strefy



Przyroda na terenie nadleśnictwa

W Nadleśnictwie Czerwony Dwór utworzono 36 stref porostów.

Strefy te wyznaczono wokół stanowisk:
granicznik płucnik: 24 strefy
puchlinka ząbkowata: 12 stref





Stałe powierzchnie doświadczalne i badawcze

Drzewostan objęty Programem Testowania
Potomstwa Drzew Leśnych w Polsce

Powierzchnie:

Wydzielenie 151-l-00
Leśnictwa Rogonie – gmina Kowale Oleckie

Wydzielenie 131-b-00
Leśnictwa Rapa – gmina Banie Mazurskie



Struktura organizacyjna nadleśnictwa

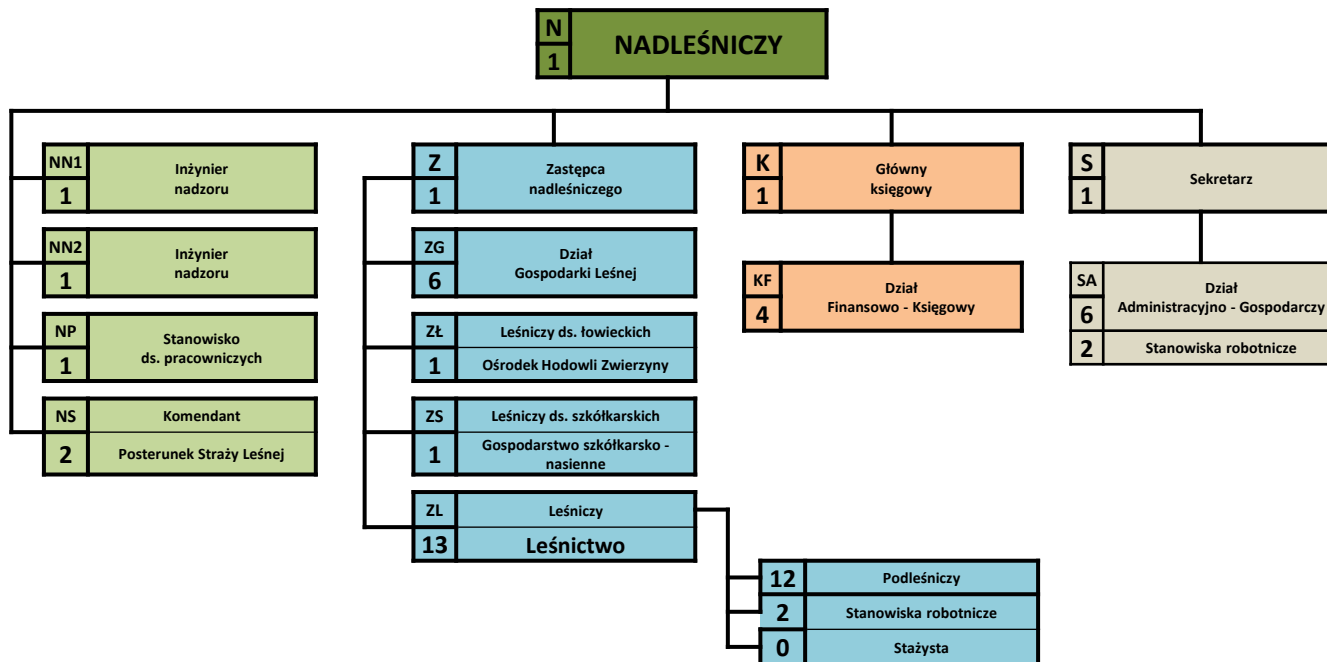
W strukturze nadleśnictwa funkcjonuje 13 leśnictw, Gospodarstwo Szkółkarsko - Nasienne oraz Ośrodek Hodowli Zwierzyny (OHZ).

Nadleśnictwo położone jest na terenie łowieckiego Rejonu Hodowlanego Wielkich Jezior Mazurskich. Gospodarka łowiecka prowadzona jest w oparciu o Wieloletni Łowiecki Plan Hodowlany oraz Roczne Plany Łowieckie.

Na terenie nadleśnictwa założone są dwie plantacje choinkowe, jodłowa oraz świerkowa.



Schemat organizacyjna nadleśnictwa





Plan urządzenia lasu – podstawa działalności nadleśnictwa

To kluczowy dokument określający zasady gospodarki leśnej i podstawa naszego działania. Opracowany na 10 lat. Obejmuje całe nadleśnictwo, ale indywidualne planowanie dotyczy wydzielei, czyli kilkuhektarowych, jednolitych fragmentów lasu.

Takich wydzielei jest w naszym nadleśnictwie jest ponad 9 tysięcy.

Plan wykonali specjaliści spoza Lasów Państwowych. Zatwierdził Minister Klimatu i Środowiska.

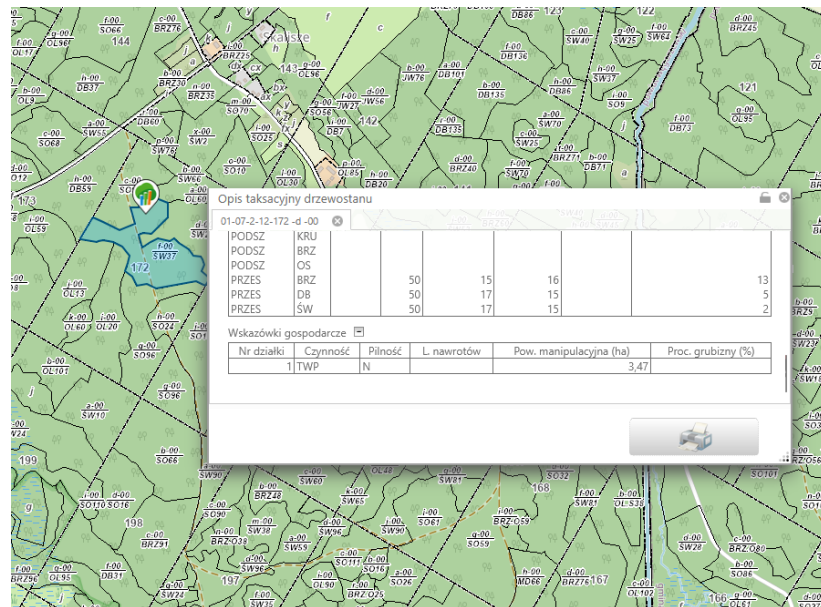
Plan zawiera opis i ocenę stanu lasu oraz cele, zadania i metody prowadzenia gospodarki leśnej. Proces jego tworzenia i zatwierdzania jest precyzyjnie uregulowany i angażuje różne podmioty oraz społeczeństwo.

W jakim celu wykonujemy plan?

- **Zrównoważone zarządzanie lasami** – zapewnienie równowagi między ochroną przyrody a użytkowaniem lasów
- **Ochrona ekosystemów leśnych** – uwzględnienie obszarów chronionych i działań na rzecz bioróżnorodności
- **Planowanie pozyskania drewna** – określenie, ile drewna można pozyskać, bez naruszania stabilności lasów
- **Dostosowanie gospodarki leśnej do warunków środowiskowych** – uwzględnienie klimatu, gleby i zasobów wodnych

Plan dostępny dla każdego

- **Działamy transparentnie.** Dlatego przy tworzeniu planu odbywają się konsultacje społeczne. Gotowy plan podlega strategicznej ocenie oddziaływania na środowisku i jest opiniowany przez RDOŚ, Wojewódzki Inspektorat Sanitarny
- **Każdy ma wgląd do planu.** Plan urządzenia lasu umieszczamy w internetowym BIP. Do pobrania udostępniamy opis nadleśnictwa (elaborat) i program ochrony przyrody <https://www.gov.pl/web/nadlesnictwo-czerwony-dwor/plan-urzedzenia-lasu-2024---2033>
- **Sprawdź, co zaplanowaliśmy w znanym Ci fragmencie lasu.** Treść planu trafia także do Banku Danych o Lasach (bdl.lasy.gov.pl). Tutaj każdy może zapoznać się z charakterystyką wybranego wydzielenia leśnego i sprawdzić, jakie prace będziemy prowadzić w tym fragmencie lasu





Rozmiar zadań zapisanych w planie urządzenia lasu

II. ZESTAWIENIE ZADAŃ NA LATA OD 2024 DO 2033

II.1. POZYSKANIE DREWNA W ILOŚCI NIE WIĘKSZEJ NIŻ:

|| 6 | 8 | 8 | 8 | 2 | 5 | m³ grubizny netto, w tym:

- a) obligatoryjny etat cięć w użytkowaniu rębnym (*zal. z 5% przyr. i niezal.*)

|| 2 | 9 | 6 | 9 | 2 | 5 | m³ grubizny netto

- b) powierzchniowy etat cięć w użytkowaniu przedrębnym – ha
o orientacyjnej miąższości

|| 7 | 1 | 2 | 6 | 8 | 3 |

|| 3 | 9 | 1 | 9 | 0 | 0 | m³ grubizny netto

II.2. PIELĘGNOWANIE LASU NA POWIERZCHNI – ha w tym:

|| 8 | 5 | 9 | 0 | 2 | 0 |

- a) pielęgnowanie zainwentaryzowanych upraw

|| | 5 | 0 | 6 | 6 | 6 |

- b) pielęgnowanie zainwentaryzowanych młodników

|| 1 | 5 | 2 | 8 | 9 | 0 |

- c) trzebieże

|| 6 | 5 | 5 | 4 | 6 | 4 |



Działania podejmowane w celu adaptacji i dostosowania ekosystemów leśnych do istniejących i prognozowanych zagrożeń

Realizacja projektów:

1. „Wetlands Green Life – Odtworzenie oraz zachowanie obszarów bagiennych, torfowisk i terenów podmokłych na obszarach Natura 2000 i Zielonej Infrastruktury”

- *Głównym celem projektu jest ochrona i przywrócenie ważnych funkcji torfowisk, bagien i terenów podmokłych na obszarach Natura 2000, poprzez działania ochrony czynnej.*

2. „Lasy dla mokradeł – ochrona siedlisk hydrogenicznych na obszarach cennych przyrodniczo”

- *Głównym celem projektu jest przywrócenie funkcji lub utrzymanie stanu bagien, torfowisk i innych terenów podmokłych pozostających w zarządzie PGL LP na obszarach Natura 2000 i poza nimi na łącznej powierzchni co najmniej 10 450 ha do 30.06.2029 r.*



Część II

**Co się działo w nadleśnictwie –
- podsumowanie roku 2025**



Pozyskanie drewna

Pozyskanie drewna	Rębne [m³]	Przedrębne [m³]	Przygodne [m³]	Suma [m³]
012 - Banie Mazurskie	9 222	8 751	10 532	28 506
012 - Budry	3 370	2 329	4 871	10 571
032 - Kowale Oleckie	5 699	12 767	10 563	29 029
035 - Gołdap Ob. wiej.	974	2 174	597	3 745
052 - Świętajno	96	201	195	492
	18		66	85
Suma:	19 379	26 222	26 825	72 426

Kierunek - nazwa	Ilość [m3]	Wartość [zł]
10 - dostawy do jednostek własnej RDLP	574	120 202
13 - sprzedaż na umowy do klientów krajowych	70 182	20 827 594
14 - rozchód na deputaty	558	101 822
16 - rozchód na własne potrzeby	283	18 917
17 - sprzedaż na podst.cennika sprzed.det.al.	4 305	908 648
19 - dostawa wewnątrzspółnotowa	710	203 336

Sortymenty	M [m³]	S [m³]	W [m³]	Suma [m³]
012 - Banie Mazurskie	1 601	12 696	14 208	28 506
012 - Budry	809	3 833	5 929	10 571
032 - Kowale Oleckie	1 342	12 969	14 718	29 029
035 - Gołdap Ob. wiej.	104	1 778	1 863	3 745
052 - Świętajno	18	238	236	492
	18	60	6	85
Suma:	3 892	31 575	36 960	72 426

DREWNO OPAŁOWE	Pozyskanie [m³]	Cena średnia [zł]	Cena min. [zł]	Cena max. [zł]
gałęziówka	3 892	45	45	45
wałki opałowe	3 093	175	80	202



Partnerzy gospodarczy – Zakłady Usług Leśnych świadczących usługi w 2025 roku

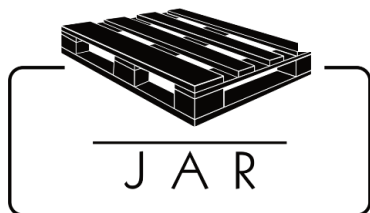
WYKONAWCA (ZAKŁAD USŁUG LEŚNYCH)	Pakiety	Gminy w zasięgu działania ZUL
ZAKŁAD USŁUG LEŚNYCH I TARTACZNYCH Adam Niedziółka	Pakiet I	012 - Banie Mazurskie, 032 - Kowale Oleckie, 035 - Gołdap Ob. wiej.
ZAKŁAD USŁUG LEŚNYCH Dawid Matulewicz	Pakiet II	032 - Kowale Oleckie, 035 - Gołdap Ob. wiej., 052 - Świętajno
ZAKŁAD USŁUG LEŚNYCH Stanisław Ziemiacki	Pakiet III	012 - Banie Mazurskie, 035 - Gołdap Ob. wiej.
ZAKŁAD USŁUG LEŚNYCH "JAWOR" J. Gabel, M. Czebanik, M. Janczewski	Pakiet IV	012 - Banie Mazurskie
ZAKŁAD USŁUG LEŚNYCH Stanisław Ziemiacki	Pakiet V	012 - Budry
ZAKŁAD USŁUG LEŚNYCH Walentukiewicz Jarosław	Pakiet VI	032 - Kowale Oleckie
ZTISLP GIŻYCKO	Pakiet VII	012 - Banie Mazurskie, 032 - Kowale Oleckie

Ogólna wartość świadczonych usług z zakresu gospodarki leśnej w roku 2025 wyniosła 8 697 067 zł.

Partnerzy gospodarczy – przykładowi nabywcy drewna



WOODECO



Hodowla lasu

HODOWLA LASU	Odnowienia	Pielęgnowanie upraw	Czyszczenia	Trzebieże	Przebudowa drzewostanów
	[ha]	[ha]	[ha]	[ha]	[ha]
012 - Banie Mazurskie	31,79	126,28	79,90	233,86	3,79
012 - Budry	11,08	39,77	32,68	47,88	0,51
032 - Kowale Oleckie	35,00	93,83	80,32	235,72	5,18
035 - Gołdap Ob. wiej.	3,15	3,06	19,76	55,56	0,43
052 - Świętajno		1,25		3,45	
Suma:	81,02	264,19	212,66	576,47	9,91

Ochrona lasu

OCHRONA LASU	Ochrona przed zwierzyną (budowa, naprawa, rozbiórka grodzień; zabezpieczanie mechaniczne i chemiczne przed zgryzaniem i spalowaniem; wykładanie drzew zgryzowych)	Ograniczenie liczebności szkodliwych owadów (wyznaczanie drzew trocinkowych)	Ograniczenie liczebności szkodliwych owadów (wykładanie pułapek klasycznych)	Zbiór materiałów prognostycznych (kontrola występowania szkodników upraw i młodników)	Zbiór materiałów prognostycznych (poszukiwania w ściole; kontrola pułapek feromonowych)
	HA	HA	SZT	M3	SZT
012 - Banie Mazurskie	117,39			1,03	
012 - Budry	20,68			2,05	
032 - Kowale Oleckie	153,76				
035 - Gołdap ob. wiej.	4,13				
052 - Świętajno	7,61				
	203,06	7176,86	121,00		380,00
Suma:	506,63	7176,86	121,00	3,08	380,00

Ochrona lasu



Dokarmianie ptaków
w 2025 roku

344 kg



Zebrane śmieci
w 2025 roku

21 m³



Zagrożenia i przeciwdziałanie zagrożeniom – rok 2025

STWIERDZONE ZAGROŻENIA ZE STRONY PATOGENÓW DRZEW [HA]	DRZEWOSTANY, ABIOTYCZNE DO 20 LAT	DRZEWOSTANY, ABIOTYCZNE DO 20 LAT	DRZEWOSTANY, ABIOTYCZNE DO 20 LAT	DRZEWOSTANY, BEZKRĘGOWCE	SZKÓŁKI, ABIOTYCZNE
	OBNIŻENIE POZIOMU WÓD, SUSZA	OPARZENIA, (ZGORZEL SŁONECZNA), WIĘDNIĘCIE I ZAMIERANIE	ZMROŻENIA, ZWARZENIA	KORNIK DRUKARZ	ZMROŻENIA
012 - Banie Mazurskie			15,31	129,17	
012 - Budry	1,85		43,29	10,97	
032 - Kowale Oleckie		0,21	30,40	471,96	
035 - Gołdap Ob. wiej.				8,32	
052 - Świętajno				0,52	
				1,30	0,24
Suma:	1,85	0,21	89,00	622,24	0,24



Szkody od zwierzyny – 2025 rok

STWIERDZONE SZKODY [HA]	BÓBR	DZIK	JELEŃ	ŁOŚ	SARNA	ŻUBR
012 - Banie Mazurskie	8,88		3,94	26,95		
012 - Budry	2,10		9,52	5,40	0,80	
032 - Kowale Oleckie	3,40	0,60	4,81	7,65	1,55	0,27
035 - Gołdap Ob. wiej.	0,30			11,81		
052 - Świętajno			0,95		0,75	
Suma:	14,68	0,60	19,22	51,81	3,10	0,27



Ochrona przyrody

Informacja o zabiegach wykonanych na podstawie dokumentów planistycznych (zadania ochronne) w obiektach chronionych - rezerwaty

Zgodnie z zadaniami ochronnymi dla rezerwatu przyrody Mazury (Zarządzenie Regionalnego Dyrektora Ochrony Środowiska w Olsztynie z dnia 31 maja 2022 r.) Nadleśnictwo Czerwony Dwór w roku 2025 zwróciło się trzykrotnie z prośbą o akceptację usunięcia drzew zasiedlonych przez kornika drukarza z możliwością zagospodarowania pozyskanego drewna. W ramach tych działań z obszaru rezerwatu Mazury usunięto **402** sztuki drzew zasiedlonych.

Zgodnie z zadaniami ochronnymi dla rezerwatu przyrody Lipowy Jar (Zarządzenie Regionalnego Dyrektora Ochrony Środowiska w Olsztynie z dnia 7 lipca 2022 r.) Nadleśnictwo Czerwony Dwór zwróciło się trzykrotnie z prośbą o akceptację usunięcia drzew zasiedlonych przez kornika drukarza z możliwością zagospodarowania pozyskanego drewna. W ramach tych działań z obszaru rezerwatu przyrody usunięto **51** sztuk drzew zasiedlonych.

Zgodnie z zadaniami ochronnymi dla rezerwatu przyrody Rysie Bagno (Zarządzenie nr 31 Regionalnego Dyrektora Ochrony Środowiska w Olsztynie z dnia 20 maja 2025 r.) Nadleśnictwo Czerwony Dwór zwróciło się z prośbą o akceptację usunięcia drzew zasiedlonych przez kornika drukarza z możliwością zagospodarowania pozyskanego drewna. W ramach tych działań z obszaru rezerwatu przyrody usunięto **43** sztuki drzew zasiedlonych.

Zgodnie z zadaniami ochronnymi dla rezerwatu przyrody Bagno Minta (Zarządzenie nr 32 Regionalnego Dyrektora Ochrony Środowiska w Olsztynie z dnia 23 maja 2025 r.) Nadleśnictwo Czerwony Dwór zwróciło się trzykrotnie z prośbą o akceptację usunięcia drzew zasiedlonych przez kornika drukarza z możliwością zagospodarowania pozyskanego drewna. W ramach tych działań z obszaru rezerwatu przyrody usunięto **102** sztuki drzew zasiedlonych.



Ochrona przyrody

Informacja o realizowanych projektach z zakresu ochrony przyrody

W roku 2025 Nadleśnictwo Czerwony Dwór zrealizowało dwa projekty z zakresu ochrony przyrody.

Pierwszym z nich był projekt "Zarządzanie migracją żubra we wschodniej Polsce". Celem projektu jest zachowanie populacji żubra *Bison bonasus* występującego na gruntach będących w zarządzie Lasów Państwowych oraz poprawa parametrów populacyjnych ww. gatunku poprzez realizację działań ochronnych. W ramach projektu Nadleśnictwo Czerwony Dwór zakupiło i rozwiozło 30 ton kisonki z kukurydzy oraz 20 ton owsa paszowego. Ponadto utrzymywało w należytym stanie sanitarnym i technicznym 4 brogi i 6 paśników.



Fundusze Europejskie
dla Polski Wschodniej



Rzeczpospolita
Polska

Dofinansowane przez
Unię Europejską



Ochrona przyrody

Informacja o realizowanych projektach z zakresu ochrony przyrody

W roku 2025 podjęto także działania z zakresu projektu „Razem dla natury - ochrona gatunków i siedlisk na terenach cennych przyrodniczo”. Celem projektu jest poprawa stanu ochrony siedlisk przyrodniczych oraz gatunków roślin i zwierząt, występujących na obszarach Natura 2000 i w rezerwach przyrody. W ramach projektu Nadleśnictwo Czerwony Dwór odkrzaczyło 2,70 ha terenów otwartych, a także wykosiło 16,75 ha łąk, które stanowiły miejsce żerowania dla Orlika krzykliwego (*Clanga pomarina*).





Ochrona przyrody a poniesione koszty

Planowane koszty z zakresu ochrony przyrody w wysokości 164 325,06 zł zostały wykonane na poziomie 107 273,62 (65,28 % wartości planowanej).

Z racji faktu mniejszych potrzeb działań z zakresu pozostałych prac z ochrony przyrody, w tym np. wycinanie drzew zagrażających wzdłuż dróg z pozostawieniem ich do naturalnego rozkładu, w tym zakresie udało się zaoszczędzić blisko 15 tys. zł. Znaczna większość poniesionych kosztów z zakresu ochrony przyrody znalazła odniesienie w realizowanych projektach, jednakże ze względu na aneksowanie terminu realizacji umowy w ramach projektu „Razem dla natury - ochrona gatunków i siedlisk na terenach cennych przyrodniczo” w roku 2025 nie zostały zrealizowane wydatki w kwocie około 14,4 tys. zł, które zostały wydatkowane na początku roku 2026.

Gospodarowanie gruntami

Przy współpracy z jednostkami samorządu terytorialnego podejmujemy aktywne działania informacyjne, skierowane do społeczeństwa, dotyczące zainteresowania zakupem lasów i gruntów przeznaczonych do zalesienia.

MASZ LAS LUB GRUNT DO ZALESIENIA I CHCESZ GO SPRZEDAĆ?

- 1**
Sprawdź w zasięgu jakiego nadleśnictwa znajduje się grunt, ustal jego adres administracyjny.
- 2**
Sprawdź, czy las/grunt spełnia określone warunki. Skontaktuj się z nadleśnictwem, przedstaw ofertę sprzedaży.
- 3**
Nadleśnictwo rozpatrzy wniosek analizując formalnoprawne aspekty możliwości nabycia gruntu oraz oceni celowość nabycia w kontekście przydatności do prowadzenia gospodarki leśnej.

Więcej informacji na stronie internetowej www.czerwony-dwor.bialystok.lasy.gov.pl lub pod numerem telefonu 87 523 85 11

Gospodarowanie gruntami



Nabycie gruntów

21,1678 ha

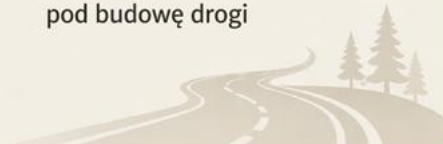
powierzchnia zakupionych
gruntów w 2025 roku



Przekazanie gruntów

0,0199 ha

na rzecz Gminy Gołdap
pod budowę drogi



Przekazanie gruntów w ramach decyzji ZRID, na podstawie Ustawy z dnia 10 kwietnia 2003 r. o szczególnych zasadach przygotowania i realizacji inwestycji w zakresie dróg publicznych

Zakup gruntu na podstawie art. 37 Ustawy z dnia 28 września 1991 r. o lasach

Procesy konsultacyjne

W związku z koniecznością wdrożenia Przejściowego standardu Odpowiedzialnej Gospodarki Leśnej FSC dla Polski (FSC-STD-POL-02-202) Nadleśnictwo Czerwony Dwór przedłożyło do konsultacji społecznych propozycję powierzchni referencyjnych oraz obszarów o szczególnych wartościach ochronnych HCV. Konsultacje trwały od dnia 22 września 2025 roku do dnia 13 października 2025 roku.

Do Nadleśnictwa Czerwony Dwór nie wpłynęły żadne uwagi w ramach konsultacji społecznych.

Informacja o powierzchni przyjętych obszarów HCV oraz referencyjnych:

Kategoria HCV1.1: 1246,23 ha;
Kategoria HCV1.2: 1698,34 ha;
Kategoria HCV2.1: 5940,30 ha;
Kategoria HCV3.1: 430,31 ha;
Kategoria HCV3.2: 643,70 ha;
Kategoria HCV4.1: 4891,54 ha;
Kategoria HCV4.2: 67,78 ha;
Kategoria HCV6.1: 40,03 ha;

Obszary referencyjne: 1226,00 ha, co stanowi 8,28% powierzchni leśnej nadleśnictwa.



Służby i instytucje współpracujące

Wspólnie dbamy o bezpieczeństwo ludzi i lasów



Współpraca ze służbami mundurowymi





Działania na rzecz społeczności lokalnych

Własne przedsięwzięcia w zakresie infrastruktury

✓ Przyłącze wodociągowe do Leśniczówki Janki



Działania na rzecz społeczności lokalnych

*Wsparcie inicjatyw społecznych
– lokalnych i regionalnych*

Wystawienie namiotu promocyjno-edukacyjnego:

- ✓ Dożynki Gminne w Budrach
- ✓ Obchody Dnia Dziecka w Grabowie
- ✓ Obchody zakończenia roku harcerskiego w Baniach Mazurskich
- ✓ „Festgalówka z dzyndzałkami” w Budrach
- ✓ XIV Festiwal Kultury Łowieckiej w Węgorzewie
- ✓ "Kowaliada" w Kowalach Oleckich
- ✓ „Leśny Piknik Rodzinny na 80-lecie Nadleśnictwa Borki”



Działania na rzecz społeczności lokalnych

Wsparcie inicjatyw społecznych – lokalnych i regionalnych



✓ Borecka Łąka Trail – zorganizowanie punktu odżywczego na trasie biegowej oraz rozdawanie sadzonek na mecie



✓ Wsparcie akcji krwiodawstwa „Oddaj krew dla Niepodległej” organizowanej przez OSP Surminy



Działania na rzecz społeczności lokalnych



✓ „Cała Polska Czyta Dzieciom” - Gminna Biblioteka Publiczna w Baniach Mazurskich



✓ Gra terenowa Fundacji Terra Desolata – zorganizowanie punktu z zadaniem przyrodniczym



Działania na rzecz społeczności lokalnych – wsparcie finansowe



OSP KSRG Mazury

26 marca o 20:02 · 🌐

👉 Informujemy, że nasza jednostka otrzymała wsparcie finansowe od **Nadleśnictwo Czerwonny Dwór, Lasy Państwowe** 🌳🌲

Dzięki przekazanym środkom finansowym mogliśmy zakupić niezbędne środki ochrony indywidualnej strażaków 🧢🧤, co przyczyni się do zwiększenia bezpieczeństwa naszych druhów podczas prowadzonych akcji ratowniczo-gaśniczych 🚒🔥

Dziękujemy za zaufanie oraz realne wsparcie naszej działalności. Wspólnie dbamy o bezpieczeństwo 🙏



Ochotnicza Straż Pożarna w Budrach - OSP Budry

19 Deireadh Fómhair 2025 · 🌐

Dzięki wsparciu finansowemu **Nadleśnictwo Czerwonny Dwór, Lasy Państwowe** nasza jednostka zakupiła ergonomiczny i nowoczesny plecak na zestaw PSP -R1, który zastąpił dotychczasową torbę. Dzięki tej inwestycji nasze działania będą jeszcze skuteczniejsze i bardziej komfortowe. Dziękujemy za to bardzo ważne wsparcie!



OSP KSRG Banie Mazurskie

4 kwietnia o 09:03 · 🌐

I do nas przyszedł świąteczny zajączek 🐰🌲

Z ogromną wdzięcznością i radością chcemy poinformować, że nasza jednostka OSP Banie Mazurskie otrzymała wsparcie finansowe w wysokości 2000 zł od **Nadleśnictwo Czerwonny Dwór, Lasy Państwowe** 🌳🌲

Chcemy bardzo podziękować dla Nadleśniczego Pana Jarosława Kowalewskiego za okazaną darowiznę na rzecz naszej jednostki. 🙏

To dla nas bardzo cenne wsparcie, które przyczyni się do dalszego rozwoju naszej działalności oraz poprawy bezpieczeństwa mieszkańców naszej gminy, a także minimalizowaniu zagrożeń pożarowych na terenach leśnych. Dzięki takim gestom możemy skuteczniej działać, doposażać nasz sprzęt i jeszcze lepiej przygotowywać się do niesienia pomocy.

Z okazji Świąt Wielkanocnych składamy wszystkim najserdeczniejsze życzenia 🙏
Wesołego Alleluja 🎵



Działania na rzecz społeczności lokalnych



✓ Spacer z leśnikiem w ramach Europejskiego Tygodnia Zrównoważonego Rozwoju



✓ Konkurs plastyczny "Żubr-król puszczy"

Finanse

Przychody i koszty nadleśnictwa, wykorzystanie środków funduszu leśnego, podatki i opłaty lokalne

KOSZTY	Koszt [zł]
Koszty własne	20 653 885
Podatek dochodowy od osób prawnych	149 016
PRZYCHODY	Przychód [zł]
Przychody ogółem	23 780 623

WYKORZYSTANIE ŚRODKÓW FUNDUSZU LEŚNEGO		
Źródło finansowania	Zadanie	Koszt [zł]
202 - Wspólne przedsięwzięcia LP	Zarządzanie migracją żubra we wschodniej Polsce	11 961

Nazwa konta / gminy	Wartość podatku [zł]
Rozrachunki z tytułu podatku leśnego	679 421
GMINA KOWALE OLECKIE	291 739
GMINA BANIE MAZURSKIE	258 261
GMINA ŚWIĘTAJNO	9 746
URZĄD GMINY BUDRY	93 586
URZĄD MIASTA I GMINY GOŁDAP	26 089
Rozrachunki z tytułu podatku od nieruchomości	63 505
GMINA KOWALE OLECKIE	35 406
GMINA BANIE MAZURSKIE	18 457
GMINA ŚWIĘTAJNO	780
URZĄD GMINY BUDRY	4 614
URZĄD MIASTA I GMINY GOŁDAP	4 248
Rozrachunki z tytułu podatku rolnego	10 646
GMINA KOWALE OLECKIE	4 742
GMINA BANIE MAZURSKIE	2 428
GMINA ŚWIĘTAJNO	2 403
URZĄD GMINY BUDRY	297
URZĄD MIASTA I GMINY GOŁDAP	776



Część III

**Co będzie się działo w nadleśnictwie?
Plany na 2026**



Partnerzy gospodarczy – Zakłady Usług Leśnych świadczący usługi w 2026 roku

WYKONAWCA (ZAKŁAD USŁUG LEŚNYCH)	Pakiety	Leśnictwa
ZAKŁAD USŁUG LEŚNYCH I TARTACZNYCH Adam Niedziółka	Pakiet I	Borek, Kalniszki, Rogonie
ZAKŁAD USŁUG LEŚNYCH Dawid Matulewicz	Pakiet II	Dunajki, Olszanka, Mazury
ZAKŁAD USŁUG LEŚNYCH Stanisław Ziemiacki	Pakiet III	Rogale, Janki, Skalisko, Bąkowo
ZAKŁAD USŁUG LEŚNYCH Stanisław Ziemiacki	Pakiet IV	Ustronie, Rapa, Budry
ZAKŁAD USŁUG LEŚNYCH Walentukiewicz Jarosław	Pakiet V	ŁOW, ŁR, SZKL
ZTISLP GIŻYCKO	Pakiet VI	Rogale, Janki, Ustronie, Bąkowo



Pozyskanie drewna

Komunikaty o zakresie i lokalizacji pozyskania drewna w roku 2026 umieszczane są na stronie internetowej nadleśnictwa





Pozyskanie drewna - plany

Pozyskanie drewna	Rębne [m ³]	Przedrębne [m ³]	Przygodne [m ³]	Suma [m ³]
012 - Banie Mazurskie	7 779	11 397	9 536	28 712
012 - Budry	2 373	4 354	3 345	10 072
032 - Kowale Oleckie	4 320	11 981	8 106	24 407
035 - Gołdap Ob. wiej.	709	1 947	1 321	3 977
052 - Świątajno		120	60	180
SUMA	15 181	29 799	22 367	67 347

Sortymenty	M [m ³]	S [m ³]	W [m ³]	Suma [m ³]
012 - Banie Mazurskie	668	11 013	17 031	28 712
012 - Budry	227	4 168	5 677	10 072
032 - Kowale Oleckie	411	12 190	11 806	24 407
035 - Gołdap Ob. wiej.	87	2 545	1 344	3 977
052 - Świątajno		51	128	180
SUMA	1 393	29 968	35 986	67 347

DREWNO OPAŁOWE	Pozyskanie [m ³]	Cena średnia [zł]	Cena min. [zł]	Cena max. [zł]
gałęziówka	1 393	45	45	45
wałki opałowe	2 834	178	95	202

Inne zadania gospodarcze - plany

Rozmiar zadań w bieżącym roku z zakresu hodowli lasu

HODOWLA LASU	Odnowienia	Pielęgnowanie upraw	Czyszczenia	Trzebieże
	[ha]	[ha]	[ha]	[ha]
012 - Banie Mazurskie	36,13		82,80	250,09
012 - Budry	12,76		16,03	92,26
032 - Kowale Oleckie	17,58		91,67	265,64
035 - Gołdap Ob. wiej.	1,03		10,27	49,53
052 - Świętajno	1,04			1,62
		227,00		11,96
Suma:	68,54	227,00	200,77	671,10

Inne zadania gospodarcze - plany

Rozmiar zadań w bieżącym roku z zakresu ochrony lasu

OCHRONA LASU	Ochrona przed gryzoniami (ochrona przed bobrami)	Ochrona przed zwierzyną (budowa, naprawa, rozbiórka grodzień; zabezpieczanie mechaniczne i chemiczne przed zgrzyaniem i spalowaniem; wykładanie drzew zgrzowych)	Ograniczenie liczebności szkodliwych owadów (wyznaczanie drzew trocinkowych)	Ograniczenie liczebności szkodliwych owadów (mechaniczne zwalczanie szkodników wtórnych)	Ograniczenie liczebności szkodliwych owadów (wykładanie pułapek klasycznych na kornika drukarza)	Pozostałe zabiegi z zakresu ochrony lasu (prace związane z grupą czynności O-ŚMIECI)	Zbiór materiałów prognostycznych (kontrola występowania szkodników upraw i młodników)	Zbiór materiałów prognostycznych (poszukiwania w ściole; kontrola pułapek feromonowych)
	HA	HA	HA	M3	SZT	M3	HA	SZT
012 - Banie Mazurskie		126,53					2,57	
012 - Budry		35,84					4,48	
032 - Kowale Oleckie		154,56					7,72	
035 - Goldap Ob. wiej.		5,37						
052 - Świętajno		8,19						
	4,00	293,36	5230,00	330,00	167,00	65,00		416,00
Suma:	4,00	623,85	5230,00	330,00	167,00	65,00	14,77	416,00

Współpraca, edukacja, wydarzenia – bieżący rok

- ✓ Zajęcia edukacyjne w Szkole Podstawowej w Sokółkach
– dokarmianie ptaków zimą



- ✓ Zajęcia terenowe z uczniami Szkoły Podstawowej w Baniach Mazurskich z okazji "Międzynarodowego Dnia Lasu"



Współpraca, edukacja, wydarzenia – bieżący rok

✓ Międzynarodowy Dzień Lasu 2026 – Święto Lasu w Etku



Aktualności i działania publikujemy w mediach społecznościowych



Nadleśnictwo Czerwony Dwór, Lasy Państwowe

17 mar · 🌐

📷🦅 Monitoring w praktyce 🦅📷... więcej



Wyświetl statystyki i reklamy

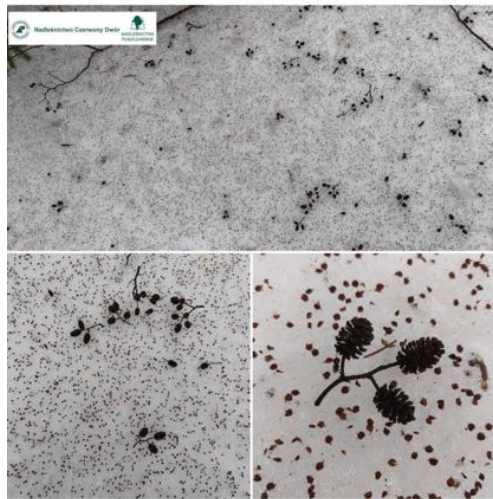
Promuj post



Nadleśnictwo Czerwony Dwór, Lasy Państwowe jest w: Puszcza Borecka.

23 lut · 🌐

🌲🌲 Co rozspąło się na śniegu? 🌲❄️... więcej



Wyświetl statystyki i reklamy

Promuj post



Nadleśnictwo Czerwony Dwór, Lasy Państwowe jest w: Puszcza Borecka.

16 lut · 🌐

🦅🌲 Bezpieczne łęgi nad wodą 🦅🌲... więcej



Wyświetl statystyki i reklamy

Promuj rolkę





Współpraca, edukacja, wydarzenia - plany

I Planowane działania edukacyjne:

- ✓ Przeprowadzanie zajęć terenowych o tematyce leśnej dla szkół i przedszkoli;
- ✓ Przeprowadzanie spotkań z leśnikiem w budynkach szkół i innych instytucjach, np. Gminne Ośrodki Kultury;
- ✓ Wiosenne oraz jesienne sadzenie lasu przez pracowników Nadleśnictwa z dziećmi i młodzieżą;
- ✓ Przeprowadzenie akcji „Sprzątania lasu” przy współpracy uczniów szkół podstawowych oraz pracowników nadleśnictwa;
- ✓ Organizacja konkursu plastycznego dla określonej grupy odbiorców z wystawą pokonkursową;
- ✓ Szkolenie osób zajmujących się edukacją leśną – udział w szkoleniach, konferencjach i warsztatach;
- ✓ Otwarcie izby historyczno-edukacyjnej nadleśnictwa.

II Planowane działania z jednostkami zewnętrznymi:

- ✓ Wystawienie namiotu promocyjno-edukacyjnego nadleśnictwa;
- ✓ Podtrzymanie współpracy z organizatorami „Borecka Łękek Trail” oraz pomoc w organizacji kolejnej edycji;
- ✓ Podtrzymywanie współpracy z Fundacją Terra Desolata.



Obszary planowane do objęcia ochroną

Na terenie Nadleśnictwa Czerwonny Dwór do objęcia ochroną wyznaczone zostały:

- obszary objęte tzw. Moratorium o łącznej powierzchni 1 469,83 ha,
- OCP (obszary cenne przyrodniczo) o łącznej powierzchni 304,66 ha,
- 4 obszary znajdujące się na listach projektowanych rezerwatów przyrody „Shadow list” o łącznej powierzchni 597,51 ha.



Kontakt



Nadleśnictwo Czerwony Dwór

Czerwony Dwór 13

19-411 Świątajno



czerwonydwor@bialystok.lasy.gov.pl



https://www.facebook.com/czerwonydwor/?locale=pl_PL



konsultant ds. kontaktów społecznych

PAWEŁ AUGUSTYNOWICZ

INŻYNIER NADZORU W NADLEŚNICTWIE CZERWONY DWÓR

tel.: 504796701 (od poniedziałku do piątku w godzinach 7:00 – 15:00)

adres e-mail: pawel.augustynowicz@bialystok.lasy.gov.pl



Lasy Państwowe

Dziękuję za uwagę

Nadleśnictwo Czerwony Dwór
Czerwony Dwór 13
19-411 Świętajno

czerwonydwor@bialystok.lasy.gov.pl
tel.: +48 87 523 85 11