

www.lasy.gov.pl



Las Państwowe

Nadleśnictwo Olecko

**Informacja o działalności w roku 2025
Plany na rok 2026**



Wstęp. Dlaczego przesyłamy Państwu ten raport?

Las Państwowe to ogólnopolska organizacja, zarządzająca większością zasobów leśnych kraju. W naszej pieczy znajduje się przeszło 7,6 mln ha gruntów. To ¼ Polski. Nadleśnictwo Olecko to jedno z 429 nadleśnictw, które zarządzają lasami na poziomie lokalnym. Dba o przyrodę, udostępnia lasy dla rekreacji, ale jest też istotnym podmiotem gospodarczym. Dostarcza drewno, które służy nam wszystkim, zatrudnia i generuje miejsca pracy. Jest płatnikiem lokalnych podatków. Szczegółowe dane nt. działalności nadleśnictwa znajdą Państwo na kolejnych stronach.

W tym roku po raz pierwszy nasza organizacja kieruje tego rodzaju raporty do samorządów gminnych w całej Polsce. Samorzady to nasz naturalny i bliski partner. To Państwo posiadają mandat uzyskany w demokratycznych wyborach, uprawniający do reprezentowania strony społecznej.

Raport traktujemy jako narzędzie w dialogu, który leśnicy chcą prowadzić ze stroną społeczną. Uważamy za oczywiste, że powinni Państwo dowiadywać się o naszej działalności. O jej efektach w minionym roku i o naszych zamierzeniach na rok bieżący. Niech to będzie podstawa do dyskusji na temat sposobów zarządzania lasami, ich wpływu na gospodarkę, klimat i stosunki wodne. O oczekiwaniach społecznych. Stoimy na stanowisku, że debata i konsultacje w środowisku lokalnym mają szczególną wartość. Bo odbywają się w poczuciu odpowiedzialności i realnej oceny skutków podejmowanych decyzji.



**Zbigniew Piotr
Poniąkowski**
Nadleśniczy
Nadleśnictwa Olecko



Lasy Państwowe

Część I

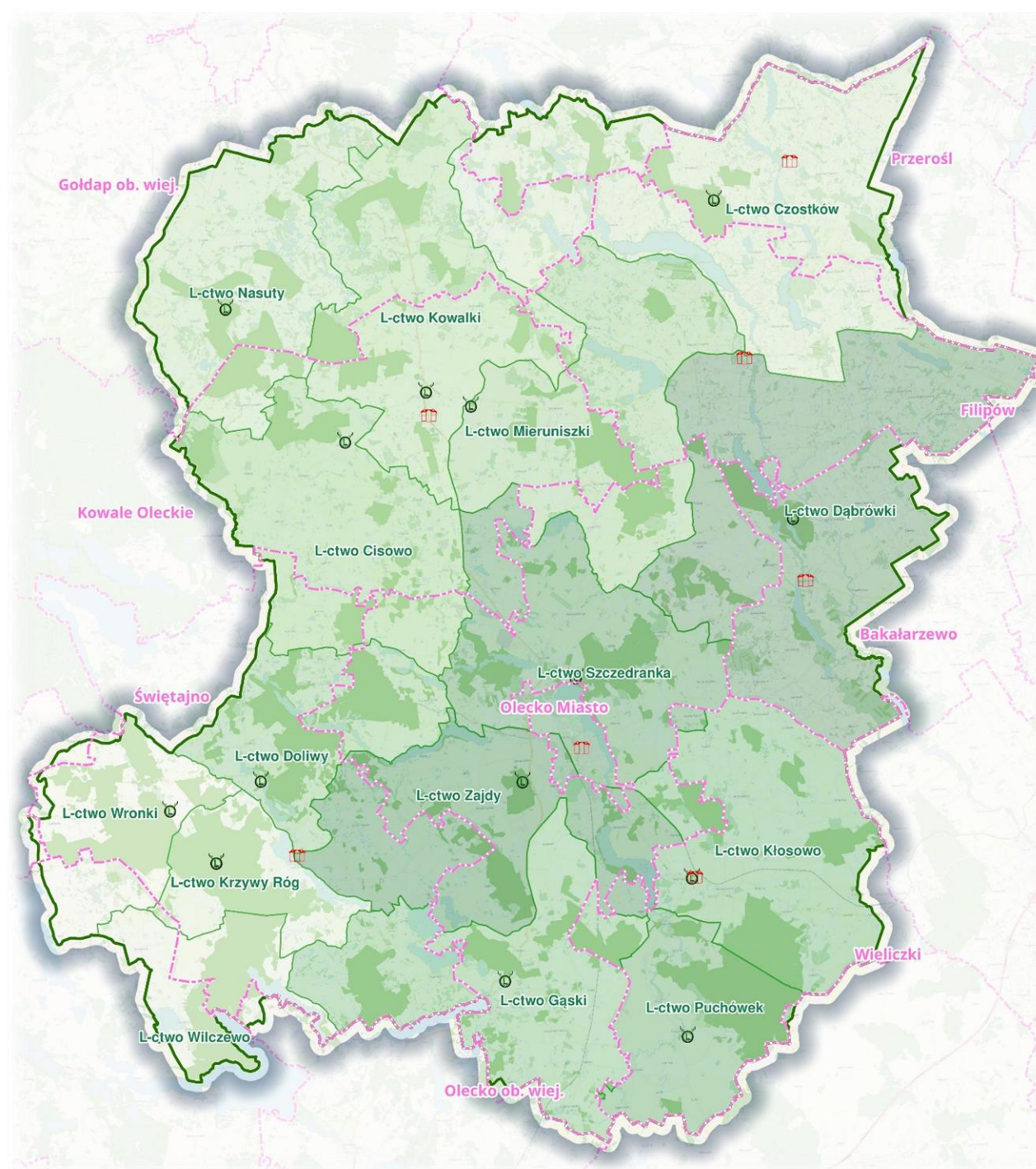
O nadleśnictwie



Lasy Państwowe

Lokalizacja

Zasięg terytorialny
Nadleśnictwa Olecko



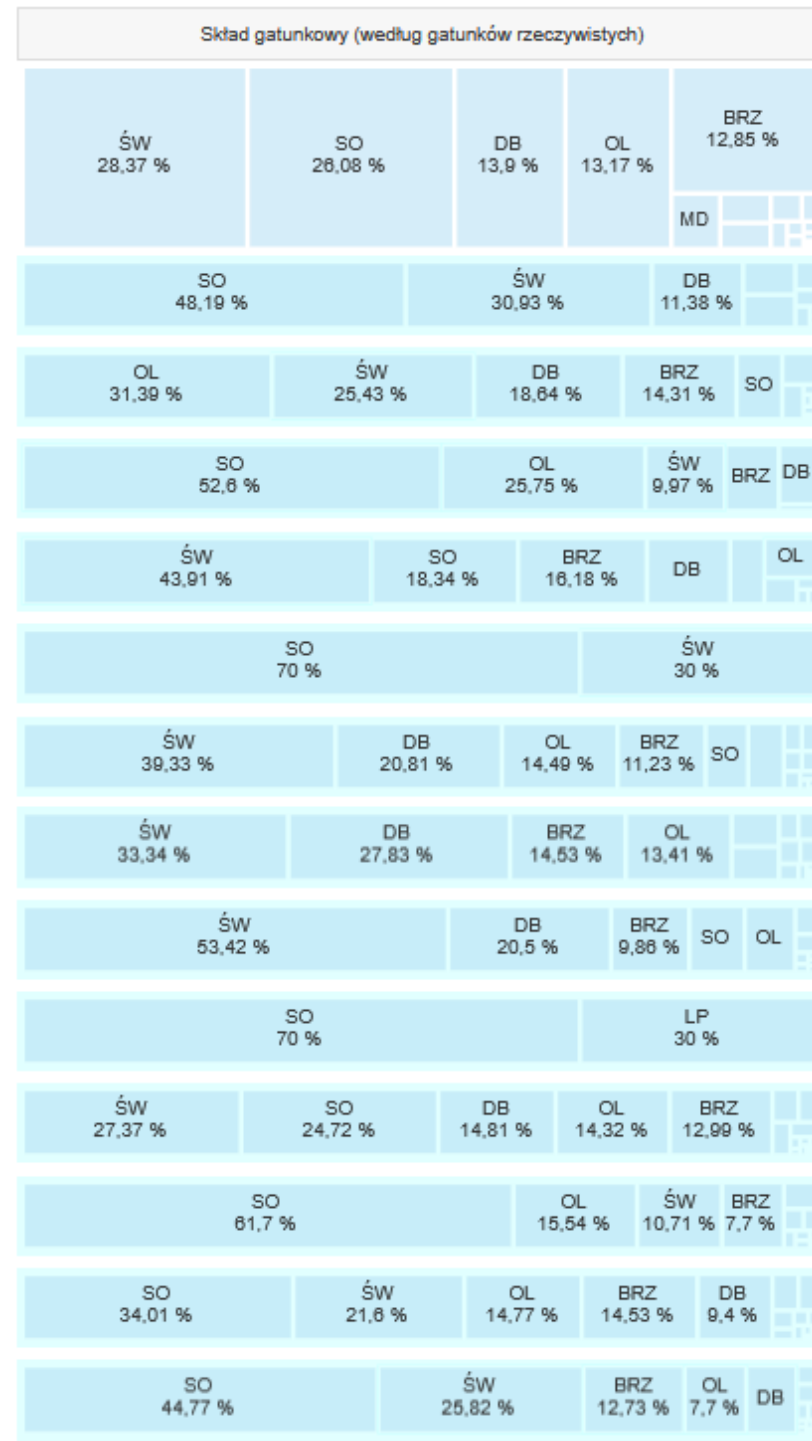


Lasy Państwowe

Zasoby w zarządzie nadleśnictwa

www.lasy.gov.pl

	Pow. ogółem (ha)	Lasy (ha)	Średni wiek
Nadleśnictwo Olecko	20 377,36	18 768,33	57
012 - Bakalarzewo	536,16	514,72	67
022 - Dubeninki	491,61	467,62	56
022 - Elk	40,13	39,06	56
022 - Filipów	225,23	214,36	52
032 - Kalinowo	1,70	1,25	54
032 - Kowale Oleckie	2 614,68	2 479,21	52
035 - Gołdap Ob. wiej.	2 013,11	1 908,41	54
042 - Przerośl	668,05	642,79	58
044 - Olecko Miasto	9,69	9,46	119
045 - Olecko Ob. wiej.	4 319,21	3 979,63	56
052 - Stare Juchy	523,55	443,57	64
052 - Świętajno	5 953,01	5 287,85	58
062 - Wieliczki	2 981,25	2 780,37	62





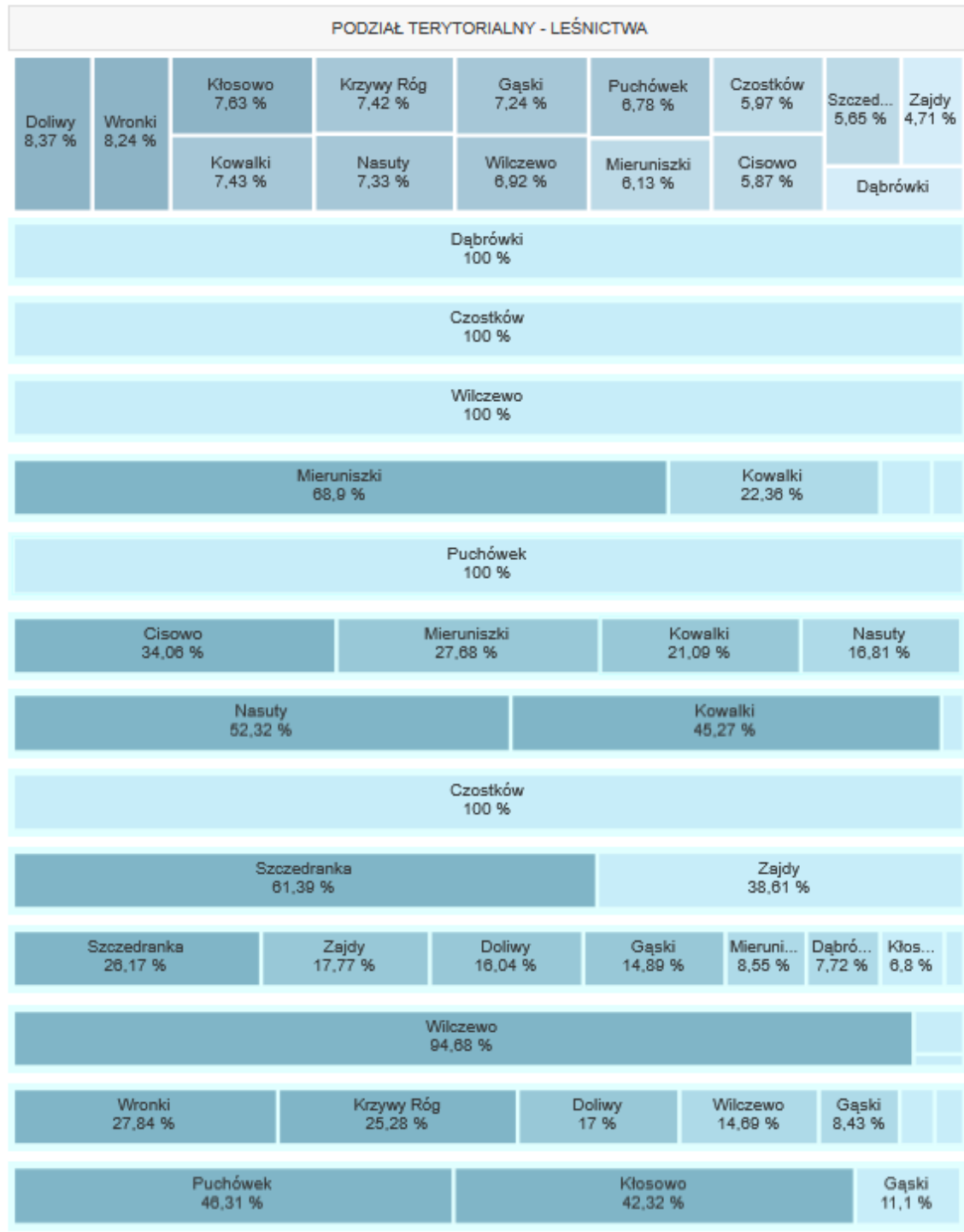
Las Państwowe

Zasoby w zarządzie nadleśnictwa

wg. leśnictw

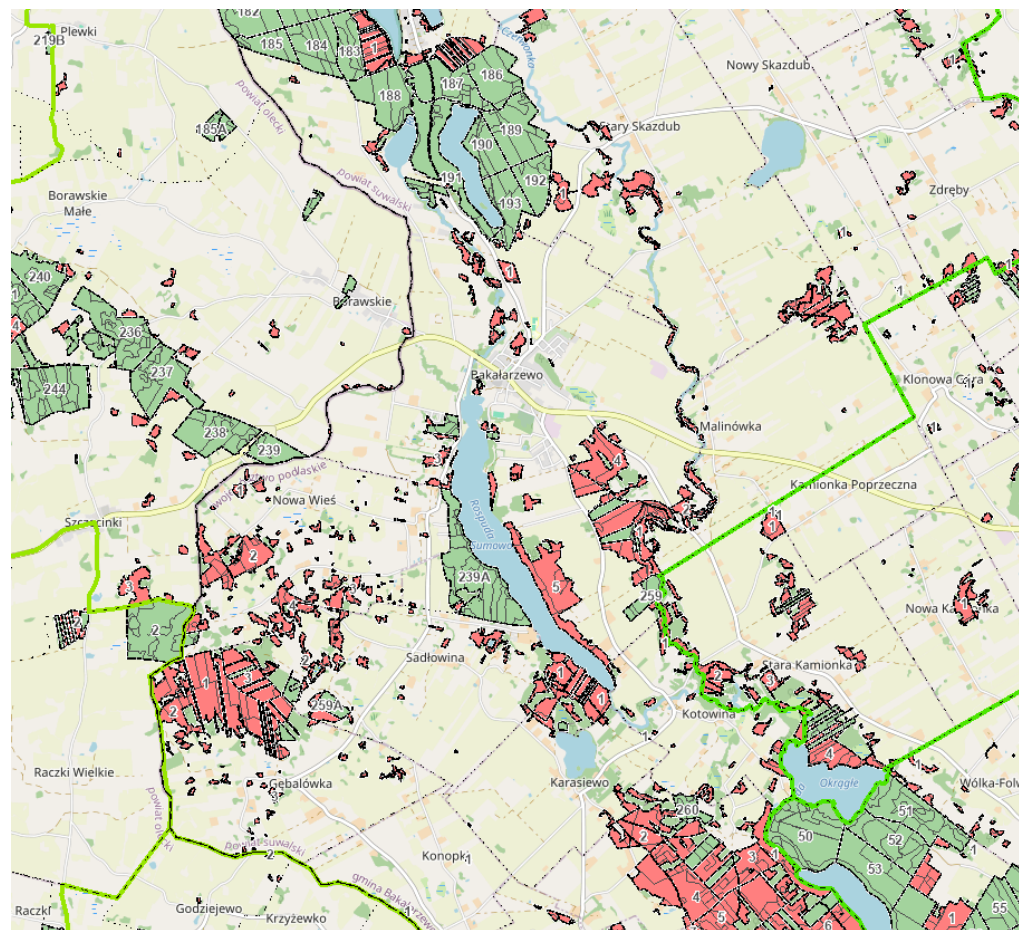
www.lasy.gov.pl

	liczba leśnictw
Nadleśnictwo Olecko	15
012 - Bakalarzewo	1
022 - Dubeninki	1
022 - Elk	1
022 - Filipów	4
032 - Kalinowo	1
032 - Kowale Oleckie	5
035 - Gołdap Ob. wiej.	3
042 - Przerośl	1
044 - Olecko Miasto	2
045 - Olecko Ob. wiej.	8
052 - Stare Juchy	3
052 - Świętajno	7
062 - Wieliczki	5



Do kogo należą lasy w granicach nadleśnictwa

1. Lasy publiczne Skarbu Państwa w zarządzie Lasów Państwowych - Największa grupa własnościowa, zarządzana przez państwową jedn. organizacyjną Lasy Państwowe.
2. Lasy publiczne Skarbu Państwa w zasobie Własności Rolnej Skarbu Państwa - Lasy pozostające pod zarządem instytucji odpowiedzialnych za gospodarowanie gruntami rolnymi należącymi do państwa.
3. Lasy publiczne gminne - Tereny leśne będące własnością jednostek samorządu terytorialnego (gmin), zarządzane lokalnie.
4. Lasy prywatne - Tereny leśne należące do osób prywatnych lub podmiotów prywatnych, zarządzane indywidualnie przez właścicieli.





Infrastruktura nadleśnictwa

Biuro Nadleśnictwa położone w Olecku przy ul. Kościuszki 32

Modernizacja w latach 2019-2020





Infrastruktura nadleśnictwa

Pomieszczenia kancelaryjne leśnictw:

- 1 samodzielna kancelaria
- 12 kancelarii w leśniczówkach





Infrastruktura nadleśnictwa

Szkółka leśna położona na terenie Leśnictwa Kłosowo w gm. Wieliczki

- prace modernizacyjne rozpoczęto w 2012 roku (deszczownia, studnia głębinowa, zbiornik na wodę, budynki i budowle zaplecza technicznego), obecnie kolejna inwestycja w toku- budowa dołu na sadzonki
- prace mają na celu umożliwienie produkcji jak najwyższej jakości materiału sadzeniowego



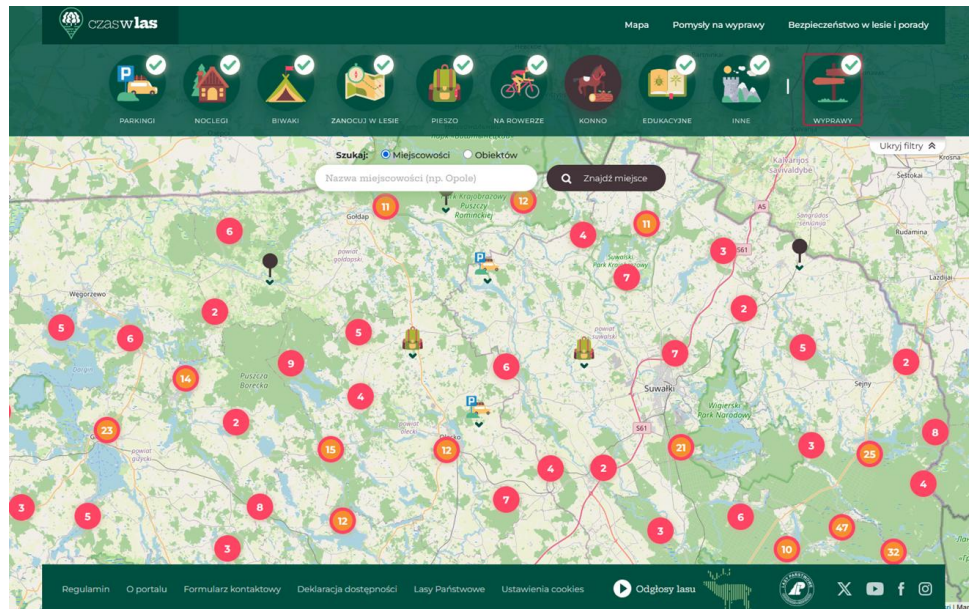
Infrastruktura nadleśnictwa

- 63 km dróg leśnych- budowli będących efektem inwestycji w latach 2005-2023
- Gęstość wszystkich dróg leśnych Nadleśnictwa Olecko wynosi średnio 14,32 m/ha. Leśnictwa są stosunkowo równomiernie udostępnione, różnice w wielkości wskaźnika wynikają głównie z różnic w wielkości kompleksów oraz występujących barier.
- W ramach docelowej sieci drogowej Nadleśnictwa Olecko wyodrębniono 151,44 km dróg głównych, 119,61 km dróg bocznych i 19,97 km dojazdowych. Kategoryzacja dróg wynika z przeanalizowania wielkości i lokalizacji pozyskania drewna, lokalizacji dojazdów pożarowych oraz wykonanych inwestycji na drogach leśnych.



Infrastruktura nadleśnictwa

Na terenie Nadleśnictwa Olecko znajdują się 2 ścieżki przyrodnicze oraz, 1 historyczna, a także rozmieszczone na terenie nadleśnictwa tablice edukacyjne. Wyznaczone są także miejsca rekreacji wszelkie informacje na ten temat dostępne są na portalu [Czaswlas.pl](https://czaswlas.pl)

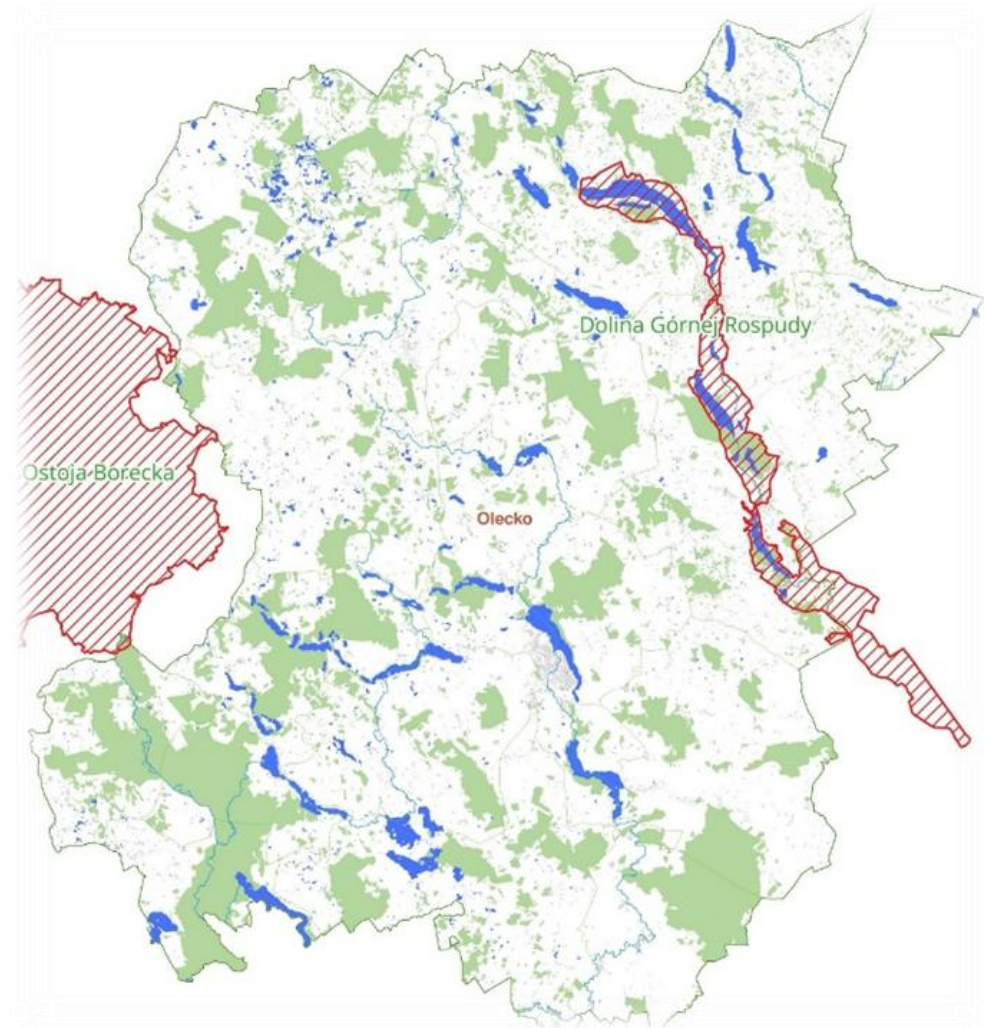


Przyroda na terenie nadleśnictwa – Natura 2000

Na terenach Nadleśnictwa Olecko zlokalizowane są 2 Obszary Natura 2000:

- Specjalne Obszary Ochrony siedlisk (SOO)
 - Ostoja Borecka – ok. 27 ha (Gmina Świętajno)
 - Dolina Górnej Rospudy – ok. 320 ha (Gminy Bakalarzewo, Filipów, Przerośl)

Łącznie tą formą ochrony przyrody objęte jest ok. 350 ha gruntów pozostających w zarządzie Nadleśnictwa Olecko.





Przyroda na terenie nadleśnictwa – Rezerwat przyrody – „Cisowy Jar”

Rezerwat został powołany w 1959 r w celu zachowania naturalnego stanowiska cisa pospolitego (*Taxus baccata*) na północno-wschodniej granicy jego zasięgu.

Jest to największe i najbogatsze skupisko tego gatunku w tej części kraju. Po raz pierwszy teren ten został objęty ochroną w roku 1937 przez administrację niemiecką. W latach powojennych był chroniony bez obowiązujących aktów prawnych, aż do roku 1959. Rezerwat w chwili obecnej zajmuje 10,65 ha powierzchni leśnej. W całości w zarządzie PGL LP, leśnictwo Cisowo.

Cisowy Jar jest największym i najdłuższym wąwozem na terenie Wzgórz Szeskich. Jego długość wynosi 900 m, a głębokość dochodzi do 20 m, natomiast szerokość mierzona między krawędziami sięga do 100 m. Zbocza wąwozu są bardzo strome. Dnem jaru płynie strumień zasilany źródłami znajdującymi się w wielu miejscach u podnóża zbocza. W czasie suszy źródła wysychają i przepływ ustaje





Przyroda na terenie nadleśnictwa – Rezerwat przyrody „Torfowisko na Tatarskiej Górze”



Rezerwat powołany w 2012 r.

Celem ochrony w rezerwacie jest zachowanie kompleksu torfowisk przejściowych, wysokich, zbiornika dystroficznego oraz stanowisk turzycy skąpokwiatowej, rosiczki długolistnej oraz innych gatunków roślin chronionych.

Powierzchnia rezerwatu wynosi 1,87 ha, zaś położony jest w gminie Gołdap, powiat gołdapski, leśnictwo Nasuty.

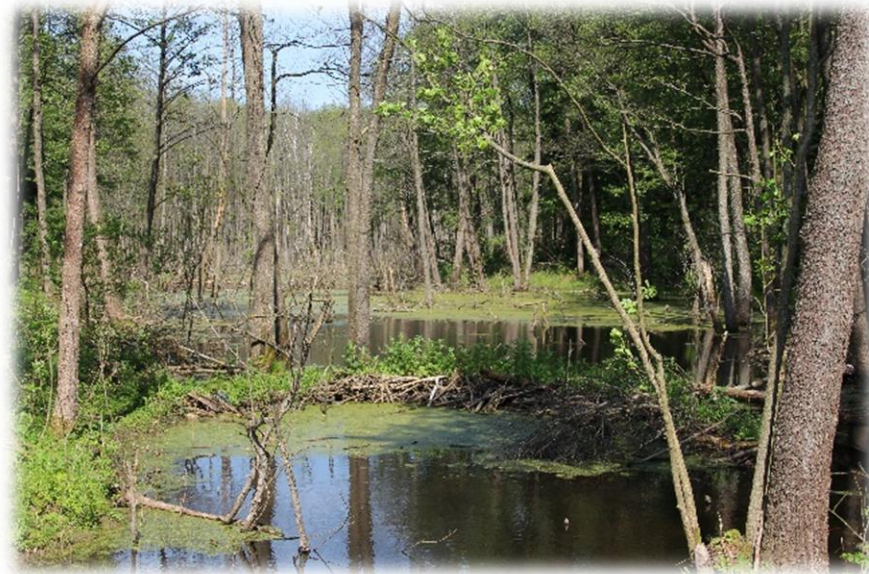
Jest to 2 najmniejszy rezerwat w województwie warmińsko-mazurskim, mniejszy jest tylko rezerwat „ Wyspa na Jeziorze Partęczyny Wielkie”



Formy ochrony przyrody obszary chronionego krajobrazu

Na terenach Nadleśnictwa Olecko zlokalizowanych jest 10 Obszarów Chronionego Krajobrazu:

Łącznie tą formą ochrony przyrody objęte jest ok. 15 700 ha gruntów pozostających w zarządzie nadleśnictwa



Nazwa obszaru
Dolina Błędzianki (woj. podlaskie)
Dolina Błędzianki (woj. war-maz)
Dolina Rospudy
Doliny Legi
Jezior Oleckich
Pojezierza Ełckiego
Pojezierze Północnej Suwalszczyzny
Puszczy Boreckiej
Puszczy Rominckiej
Wzgórz Szeskich

Formy ochrony przyrody pomniki przyrody

Pojedyncze drzewa [szt.]	Grupy drzew [szt.]	Aleje [szt.]	Głazy narzutowe [szt.]
12	7	2	2

- Występują rozbieżności pomiędzy stanem na gruncie – 23 pomniki przyrody, a aktami prawnymi 25 w tym dwa bez uchwały z aktualną lokalizacją. Rozbieżności dotyczą gmin Kowale Oleckie i Wieliczki;





Formy ochrony przyrody - pozostałe

Na terenach Nadleśnictwa Olecko zlokalizowane są jeszcze 2 formy ochrony przyrody:

Lp.	Forma ochrony	Nazwa
1	Zespół przyrodniczo-krajobrazowy	Tatarska Góra
2	Użytek ekologiczny	Torfowisko Połom

łącznie tymi formami ochrony przyrody objęte jest ok. 80 ha gruntów pozostających w zarządzie nadleśnictwa.



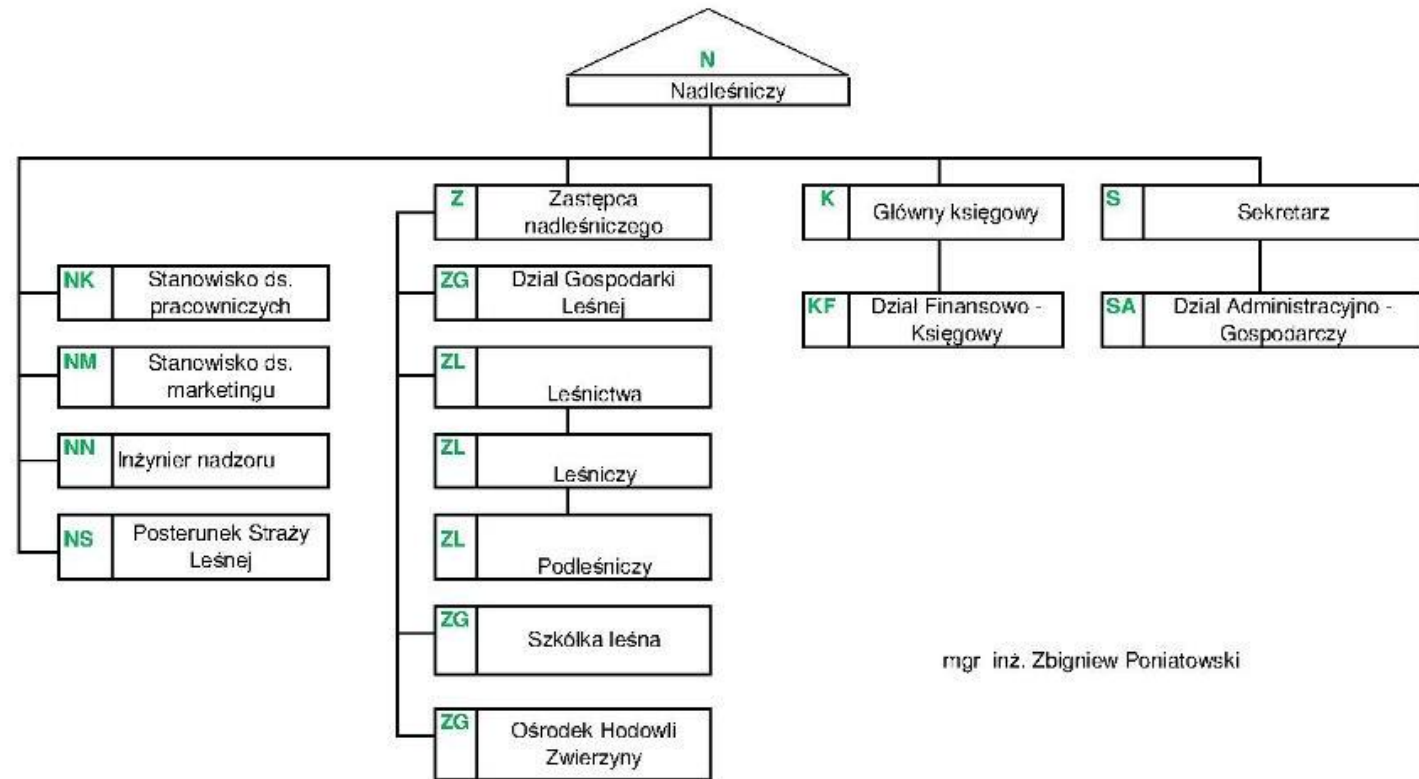
Zespół przyrodniczo-krajobrazowy nie posiada aktualnego aktu prawnego powołującego formę ochrony przyrody (Gmina Gołdap)



Struktura organizacyjna nadleśnictwa

- liczba leśnictw: 15,
- liczba pracowników: 66,

SCHEMAT ORGANIZACYJNY NADLEŚNICTWA OLECKO



mgr inż. Zbigniew Poniatowski



Struktura organizacyjna nadleśnictwa

- specyficzne rodzaje działalności:
 - szkółka leśna,
 - ośrodek hodowli zwierzyny (ohz),
- realizacja nadzoru nad gosp. leśną w lasach niestanowiących własności SP
 - powiat gołdapski – 1711 ha
 - powiat olecki – 2904 ha



Plan urządzenia lasu – podstawa działalności nadleśnictwa

To kluczowy dokument określający zasady gospodarki leśnej i podstawa naszego działania. Opracowany **na 10 lat**. Obejmuje całe nadleśnictwo, ale indywidualne planowanie dotyczy wydzieleń, czyli kilkuhektarowych, jednolitych fragmentów lasu. Takich wydzieleń jest w naszym nadleśnictwie ponad 9 tys.

Plan wykonali specjaliści spoza Lasów Państwowych. Zatwierdził Minister Klimatu i Środowiska.

Plan zawiera opis i ocenę stanu lasu oraz cele, zadania i metody prowadzenia gospodarki leśnej. Proces jego tworzenia i zatwierdzania jest precyzyjnie uregulowany i angażuje różne podmioty oraz społeczeństwo.

W jakim celu wykonujemy plan?

- **Zrównoważone zarządzanie lasami** – zapewnienie równowagi między ochroną przyrody a użytkowaniem lasów
- **Ochrona ekosystemów leśnych** – uwzględnienie obszarów chronionych i działań na rzecz bioróżnorodności
- **Planowanie pozyskania drewna** – określenie, ile drewna można pozyskać, bez naruszania stabilności lasów
- **Dostosowanie gospodarki leśnej do warunków środowiskowych** – uwzględnienie klimatu, gleby i zasobów wodnych

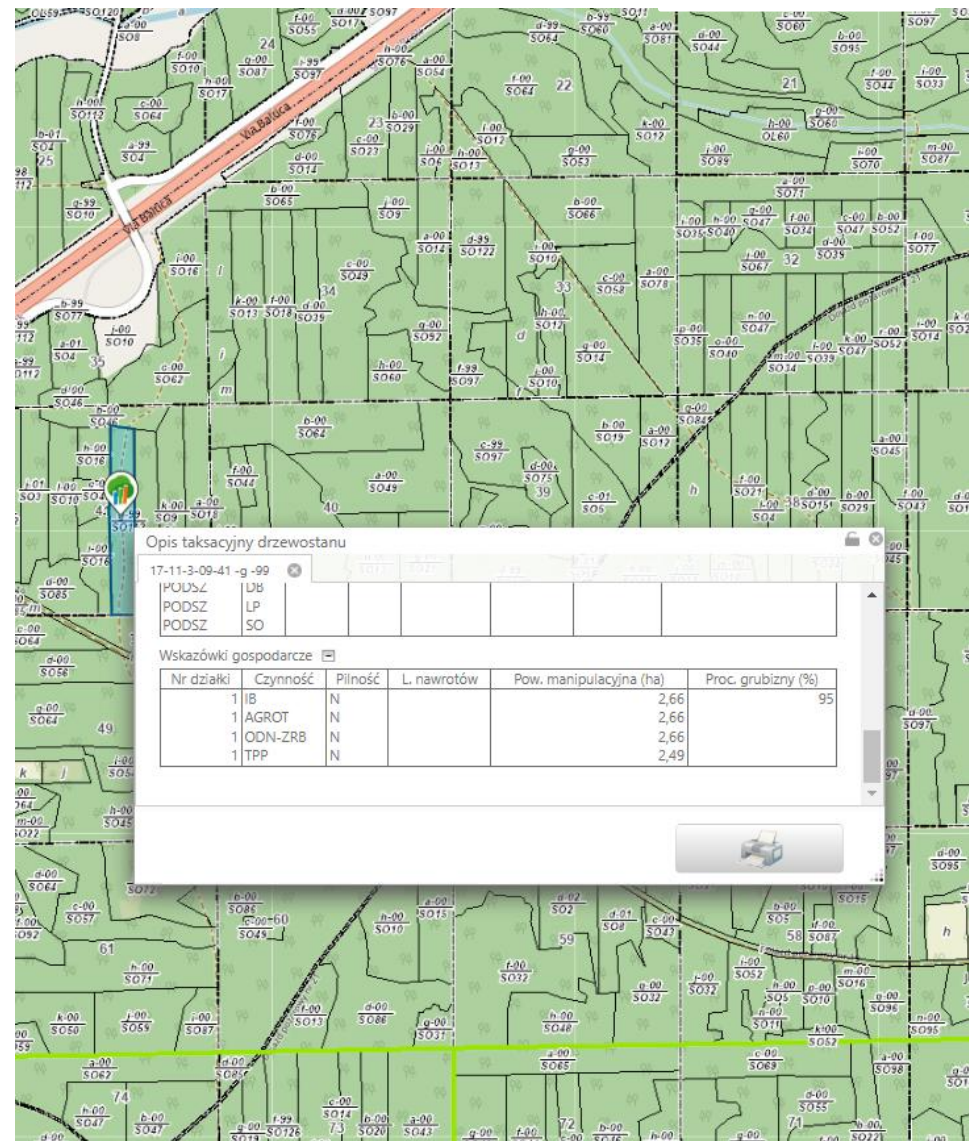


Plan dostępny dla każdego

- **Działamy transparentnie.** Dlatego przy tworzeniu planu odbywają się konsultacje społeczne. Gotowy plan podlega strategicznej ocenie oddziaływania na środowisku i jest opiniowany przez RDOŚ, IOŚ
- **Każdy ma wgląd do planu.** Plan urządzenia lasu umieszczamy w internetowym BIP. Do pobrania udostępniamy opis nadleśnictwa (elaborat) i program ochrony przyrody <https://www.gov.pl/web/nadlesnictwo-olecko/plan-urzedzenia-lasu>
- **Sprawdź, co zaplanowaliśmy w znanym Ci fragmencie lasu.** Treść planu trafia także do Banku Danych o Lasach (bdl.lasy.gov.pl). Tutaj każdy może zapoznać się z charakterystyką wybranego wydzielenia leśnego i sprawdzić, jakie prace będziemy prowadzić w tym fragmencie lasu



Bank Danych o Lasach





Jak powstaje plan? Lokalny zespół współpracy

1. Zbieranie materiałów wyjściowych i danych inwentaryzacyjnych.
2. Przeprowadzenie analizy dotychczasowego gospodarowania i warunków przyrodniczo-leśnych.
3. Sporządzenie prognozy rozwoju zasobów drzewnych.
4. Opracowanie koncepcji organizacji gospodarstwa leśnego.
5. Modelowanie optymalnego gospodarowania lasem i określenie potrzeb gospodarczych.
6. Wykonanie projektu planu urządzenia lasu.
7. Konsultacje społeczne i uzgodnienia międzyinstytucjonalne dotyczące projektu.
8. Opracowanie końcowego projektu planu urządzenia lasu uwzględniającego wnioski i uwagi z konsultacji.
9. Przedstawienie projektu planu do zatwierdzenia przez właściwe organy.
10. Zatwierdzenie ostatecznej wersji planu urządzenia lasu.





Rozmiar zadań zapisanych w planie urządzenia lasu

Według stanu lasu na dzień 1 stycznia 2017 r. orientacyjna powierzchnia odnowień drzewostanów przewidzianych do użytkowania rębnego stanowi 1 402,99 ha, w tym zrębami zupełnymi – 634,07 ha. Natomiast powierzchnia gruntów przeznaczonych do zalesienia wynosi 0,00 ha.

Powierzchnia pielęgnowania zainwentaryzowanych upraw i młodników w łącznej ilości stanowi 3 232,87 ha.



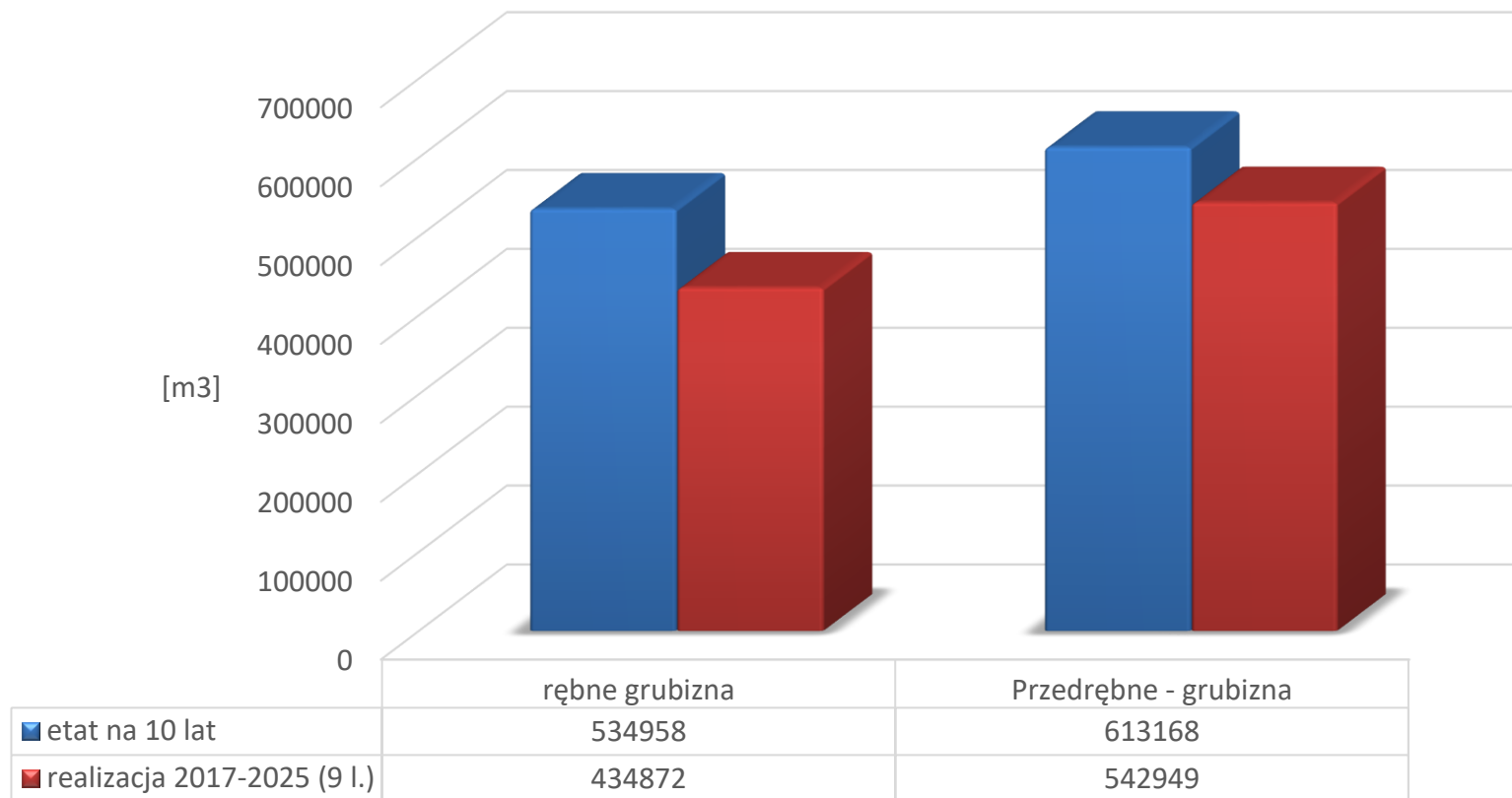
Rozmiar zadań zapisanych w planie urządzenia lasu

Łączny etat miąższościowy użytków głównych

- Dyrektor Generalny Decyzją nr 112 z 18 lipca 2025 r. w sprawie zwiększenia rozmiaru szacunkowego pozyskania w drzewostanach przeznaczonych do użytkowania przedrębego w Planie urządzenia lasu Nadleśnictwa Olecko na lata 2017-2026 wyraził zgodę na zwiększenie szacunkowego pozyskania w drzewostanach przeznaczonych do użytkowania przedrębego do wielkości 613 168 m³ grubizny netto, w obowiązującym planie urządzenia lasu dla Nadleśnictwa Olecko sporządzonym na lata 2017-2026.
- Główną przyczyną złożenia wniosku o zwiększenie etatu użytków przedrębnych są szkody wynikające z osłabienia drzewostanów przez huraganowe wiatry i suszę, a w konsekwencji również presja szkodliwych owadów, zwłaszcza w drzewostanach świerkowych.
- Łączny rozmiar użytkowania głównego na lata 2017-2026 dla Nadleśnictwa Olecko wynosi **1 148 126 m³**.

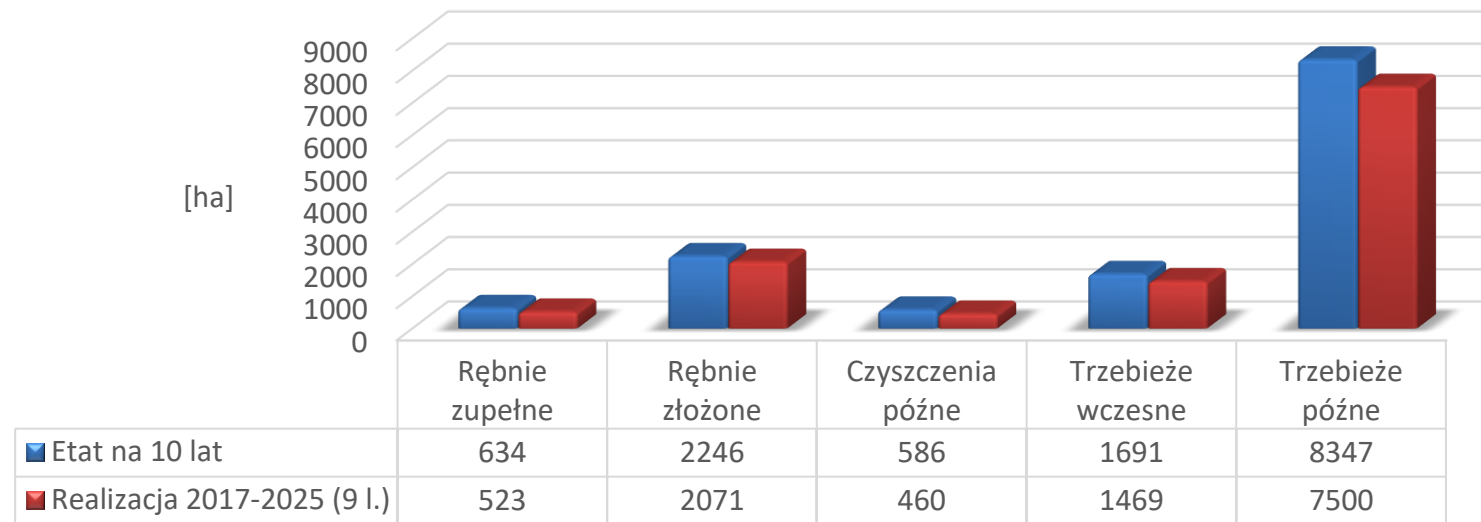


Masowa realizacja etatu w latach 2017-2025 (m3)



Rozmiar zadań zapisanych w planie urządzenia lasu

Powierzchniowa realizacja etatu w latach 2017-2025 (ha)



- Powierzchniowy etat cięć w użytkowaniu przedrębny 10 624 ha.



Lasy Państwowe

Część II

**Co się działo w nadleśnictwie –
- podsumowanie roku 2025**



Pozyskanie drewna

Użytkowanie rębne – 34 872,78 m³

Użytkowanie przedrębne – 54 172,42 m³

Użytki przygodne – 24 645,25 m³

Suma (W+S) – 113 690,45 m³

Sortymenty

Drewno wielkowymiarowe – 59 162,67 m³

Drewno średniowymiarowe – 54 527,78 m³

Drewno małymiarowe – 4 064,80 m³

Suma (W+S+M) - 117 755,25 m³

Drewno opałowe

S4 (wałki opałowe) – 9 003,67 m³ (sprzedaż w 2025 roku)
ceny od 136 zł/m³ do 202 zł/m³ (netto)

M2 (gałęziówka) – 454,46 m³, cena 70 zł/m³ netto



Partnerzy gospodarczy

- Usługobiorcy w 2025 roku
– Zakłady Usług Leśnych

Pakiet	Leśnictwa	Wykonawca	Wartość realizacji zamówienia brutto [zł]
Pakiet 1	Wronki	1.Dłużniewski Piotr Zakład Usług Leśnych i Ogólnobudowlanych 2.Zakład Usług Leśnych Jarosław Dłużniewski	2 400 736,88
	Wilczewo		
	Krzywy Róg		
Pakiet 2	Czostków	1.Zakład Usług Leśnych Antoni Krzyżewski 2. Tomasz Falkowski „Tomek-Usługi Leśne”	4 963 502,97
	Dąbrówki		
	Nasuty		
	Kowalki		
	Cisowo		
Mieruniszki			
Pakiet 3	Doliwy	1.Dłużniewski Piotr Zakład Usług Leśnych i Ogólnobudowlanych 2.Zakład Usług Leśnych Jarosław Dłużniewski	5 676 137,64
	Gąski		
	Kłosowo		
	Puchówek		
	Szczedranka		
Zajdy			



Hodowla i ochrona lasu

Odnowienia złożone i zrębowe – 99,13 ha

Zalesienia – 2,75 ha

Trzebieże wczesne i późne – 1 069,07 ha

Czyszczenia – 267,93 ha

Ważniejsze zadania z zakresu ochrony lasu – zagrożenie gradacją kornika drukarza



Ochrona przyrody

- monitoring form ochrony przyrody –
 - pomnik przyrody „Sosny Elżbietki” - grupa drzew - sosna wejmutka – zamarła sosna została obalona i pozostawiona do naturalnego rozkładu
 - weryfikacji pomników przyrody zlokalizowanych na gruntach zarządzanych przez Nadleśnictwo Olecko
 - przekazanie interpretacji prawnej dot. zespołu przyrodniczo krajobrazowego Tatarska Góra Gminie Gołdap
 - przekazanie przez RDOŚ Białystok propozycji utworzenia rezerwatu przyrody „Siekierowo”
- usuwanie barszczu Sosnowskiego, gatunek IGO (inwazyjny gatunek obcy)
- koszty bezpośrednie w ochronie przyrody - 25 280,84 zł.



Gospodarowanie gruntami

W 2025 roku Nadleśnictwo Olecko nabyło nieruchomości gruntowe o łącznej powierzchni 8,9227 ha, natomiast nie dokonało żadnych zamian gruntów. Wpływ na zmiany w stanie posiadania miała decyzja ZRID związane z inwestycją prowadzoną przez Gminę Wieliczki (w obrębie Cimochy) oraz modernizacja operatu Ewidencji Gruntów i Budynków.

Nadleśnictwo Olecko podejmuje także aktywne działania informacyjne, skierowane do społeczeństwa, dotyczące zainteresowania zakupem nieruchomości leśnych oraz gruntów przeznaczonych do zalesienia.



Współpraca, ochrona przyrody, wydarzenia

W roku 2025 Nadleśnictwo Olecko uczestniczyło w wielu lokalnych wydarzeniach, organizowanych przez jednostki samorządowe, organizacje non-profit i jednostki LP, m.in.

- Międzynarodowy Dzień Ziemi w Olecku, organizowany przez Urząd Miejski w Olecku
- Rodzinny Piknik Centrum Edukacyjno-Terapeutycznego w Olecku,- Festyn Zdrowa Rodzina – Szczęśliwa Rodzina i Bezpieczny Powiat 2025, organizowane przez Starostwo Powiatowe w Olecku i Komendę Powiatowa Państwowej Straży Pożarnej w Olecku,
- Leśny Piknik Rodzinny w Kruklankach, którego organizatorem było Nadleśnictwo Borki

oraz wydarzenia własne:

- Spacer z leśnikiem
- Świąteczne warsztaty rękodzielnicze "Gałązka po gałązce"



Działania na rzecz społeczności lokalnych

Działalność edukacyjna Nadleśnictwa Olecko w roku 2025:

Podmioty współpracujące z Nadleśnictwem Olecko	Liczba wspólnych zajęć edukacyjnych i imprez
Szkoły	13
Pozostałe placówki dydaktyczne	1
Organizacje pozarządowe	4
Straż Pożarna	1
Pozostałe	2



Finanse

– przychody nadleśnictwa	38 544 241,00
– koszty nadleśnictwa	35 673 158,00
– wykorzystanie środków funduszu leśnego	762 000,00
– podatki i opłaty lokalne	1 043 607,00
– VAT	6 808 821,00



Zagrożenia i przeciwdziałanie zagrożeniom

Zagrożenia

- pozyskanie sanitarne tj. posuszu, drzew zasiedlonych przez szkodliwe owady oraz złomów i wywrotów:
 - zręby sanitarne – 10,95 ha
 - pozyskanie sanitarne – 28 119,86 m³ tj. 25 % całości pozyskania drewna w roku 2025
- liczba i powierzchnia pożarów

Data pożaru	Adres leśny	Pow. [ha]
02.04.2025	01-19-2-14-255 -o -00	0,08



Część III

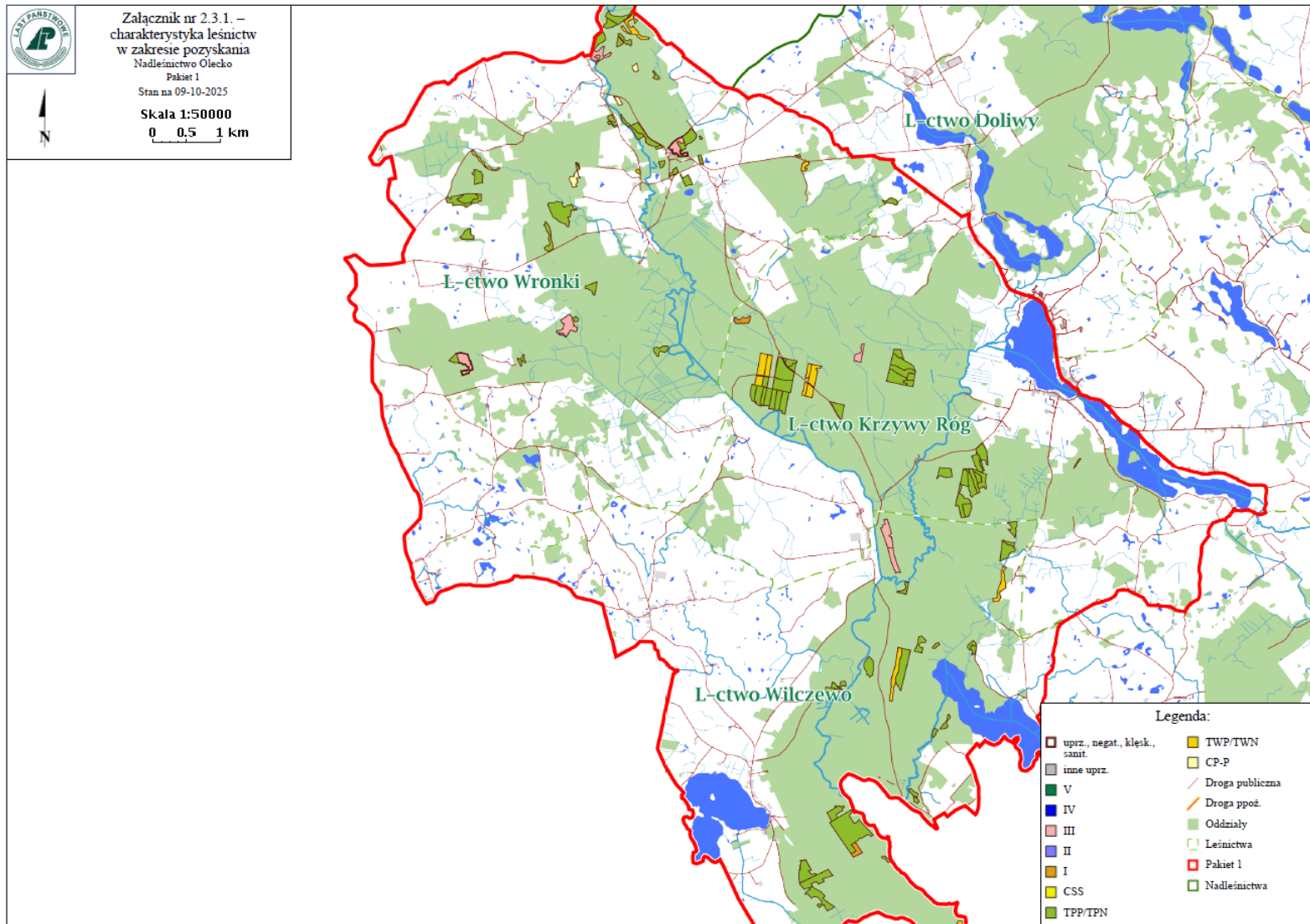
**Co będzie się działo w nadleśnictwie?
plany 2026**

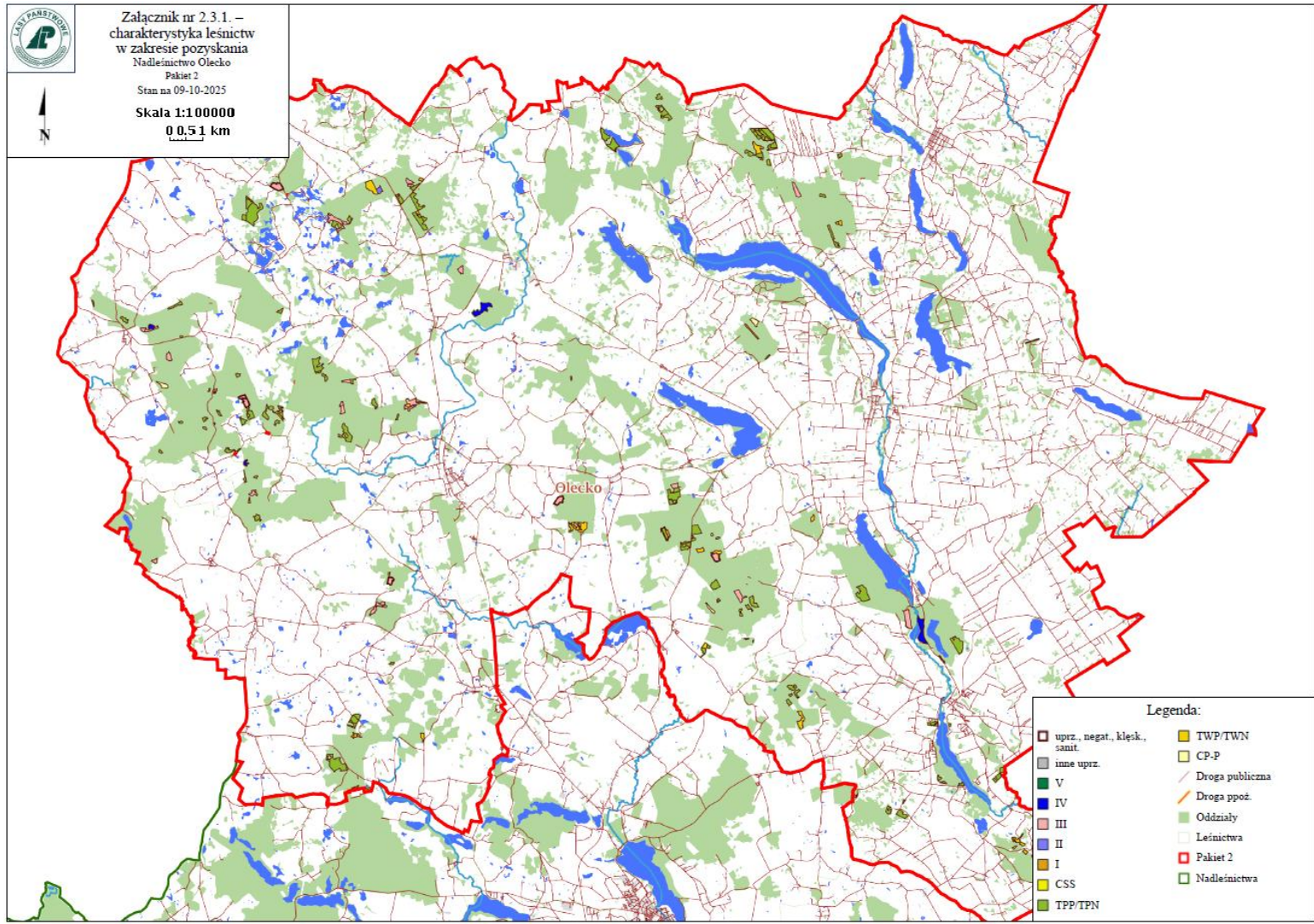


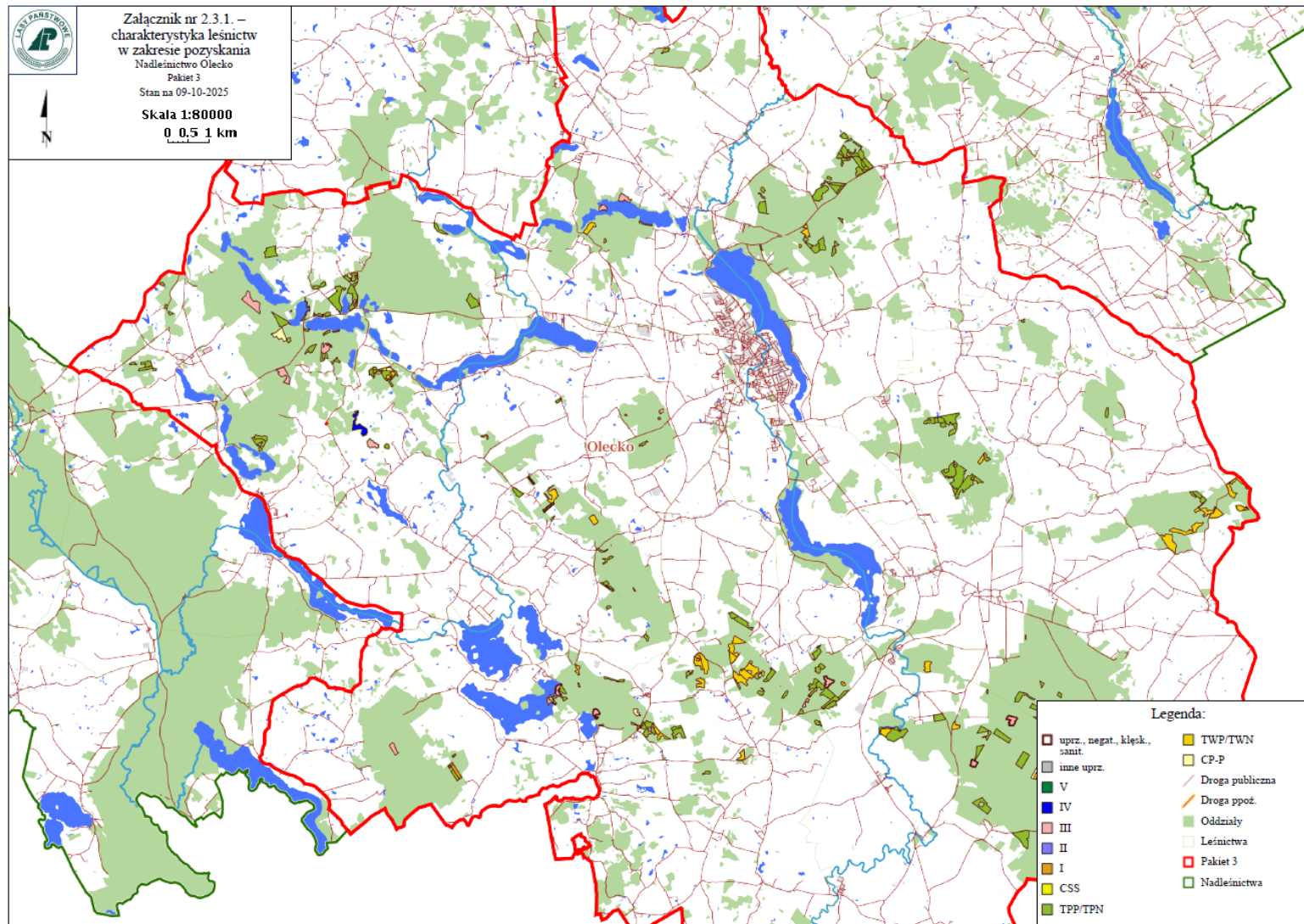
Pozyskanie drewna

Plan pozyskania na 2026 rok

- Użytkowanie rębne – 32 036,00 m³
- Użytkowanie przedrębne – 41 584,00 m³
- Użytki przygodne – 24 478,00 m³
- Suma (W+S) – 98 098,00 m³









Partnerzy gospodarczy

Nabywcy drewna

- Nadleśnictwo Olecko posiada 93 zawarte umowy skonsolidowane (w ramach sprzedaży ofertowej w Portalu Leśno-Drzewnym i aukcji systemowych) oraz ponad 50 umów sprzedaży z aplikacji e-drewno.
- Większe zakłady przerabiające surowiec drzewny zlokalizowane na terenie nadleśnictwa: Zakłady Prod-Uslug. „Prawda”, Przedsiębiorstwo Produkcyjno-Handlowe JAR Sp. z o.o.
- Nadleśnictwo jest jednostką macierzystą dla 22 aktywnych kontrahentów m.in. Podlecka Danuta Dana Tartak, PORTEX, Przedsiębiorstwo Wielofunkcyjne Goliat.
- Współpraca z dużymi ogólnopolskimi zakładami produkcyjnymi m.in. WOODECO SP. Z O.O., PLWD SP. Z O.O. Świecie, STORA ENSO WOOD PRODUCTS, MM Kwidzyn, PAGED PLYWOOD Spółka Akcyjna, Zakłady Prod-Uslug. „Prawda” Spółka z o.o. Ikea Industry Poland Sp. z o.o., Tanne Sp. z o.o.



Partnerzy gospodarczy

- Usługobiorcy w 2026 roku
– Zakłady Usług Leśnych

Pakiet	Leśnictwa	Wykonawca	Szacunkowa wartość brutto [zł]
Pakiet 1	Wronki	Zakład Usług Leśnych Jarosław Dłużniewski	2 177 174,20
	Wilczewo	Dłużniewski Piotr Zakład Usług Leśnych i Ogólnobudowlanych	
	Krzywy Róg		
Pakiet 2	Czostków	Zakład Usług Leśnych Antoni Krzyżewski	4 296 029,27
	Dąbrówki		
	Nasuty		
	Kowalki		
	Mieruniszki		
	Cisowo	Tomasz Falkowski „Tomek-Usługi Leśne”	
Pakiet 3	Gąski	Dłużniewski Piotr Zakład Usług Leśnych i Ogólnobudowlanych	5 347 770,93
	Kłosowo		
	Puchówek		
	Szczedranka		
	Zajdy		
	Doliwy	Zakład Usług Leśnych Jarosław Dłużniewski	



Inne zadania gospodarcze

Plan zadań związanych z odnowieniami lasu na 2026 rok:

- odnowienia złożone – 62,09 ha
- odnowienia zrębowe – 41,55 ha
- zalesienia – 4,55 ha
- nie planowane zwalczanie chemiczne owadów



Inwestycje

- Przebudowa Leśniczówki Zajdy celem wyodrębnienia nowoczesnej kancelarii leśnictwa umożliwiającej dostęp osobom z niepełnosprawnością ruchową
- Budowa drogi leśnej w Leśnictwie Kowalki o długości ok 1 600 m
- Remonty i konserwacje istnieniach obiektów budowlanych celem zachowania należytego stanu technicznego



Działania na rzecz społeczności lokalnych

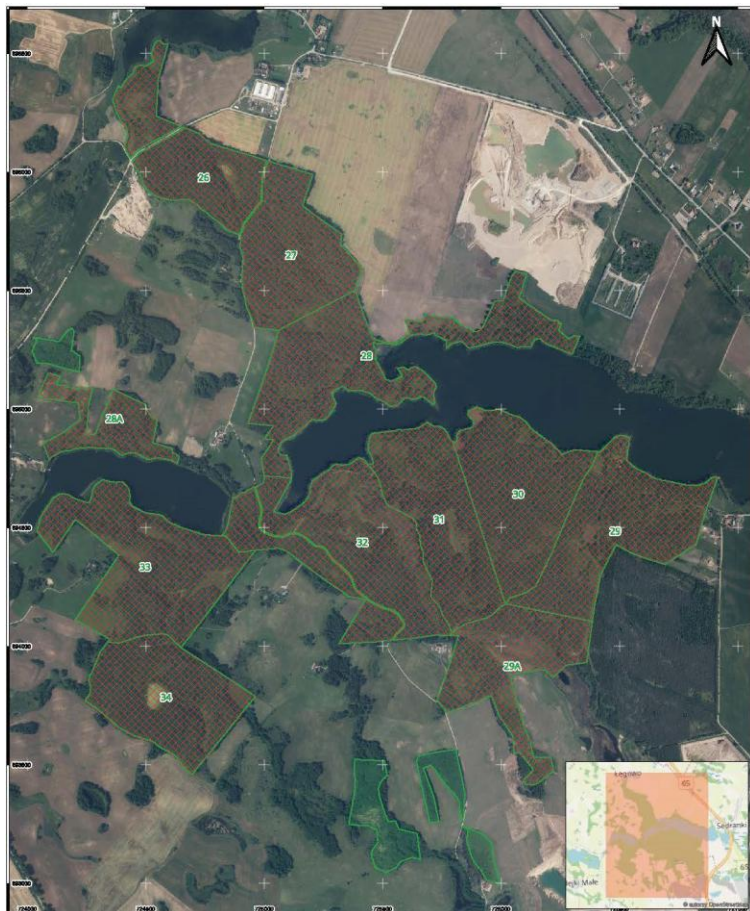
Od kilku lat każdego roku Nadleśnictwo Olecko wspiera inicjatywy sportowe promujące aktywność na świeżym powietrzu:

- „Półmaraton Dolina Rospudy” i „Bieg Bakalarza” organizowane przez Stowarzyszenie Aktywni Znad Rospudy we wsparciu U.G. Bakalarzewo i Filipów,
- „Olecka Trzynastka”, organizowana przez MOSiR Olecko,
- „Leśny Cross Niepodległości” organizowany przez Stowarzyszenie Olecko Biega we wsparciu Urzędu Miasta w Olecku i Nadleśnictwa Olecko,
- „Turniej Tenisa Stołowego Służb Mundurowych” organizowany przez Zarząd Powiatowy ZOŚP RP we wsparciu Urzędu Miasta w Olecku i Nadleśnictwa Olecko

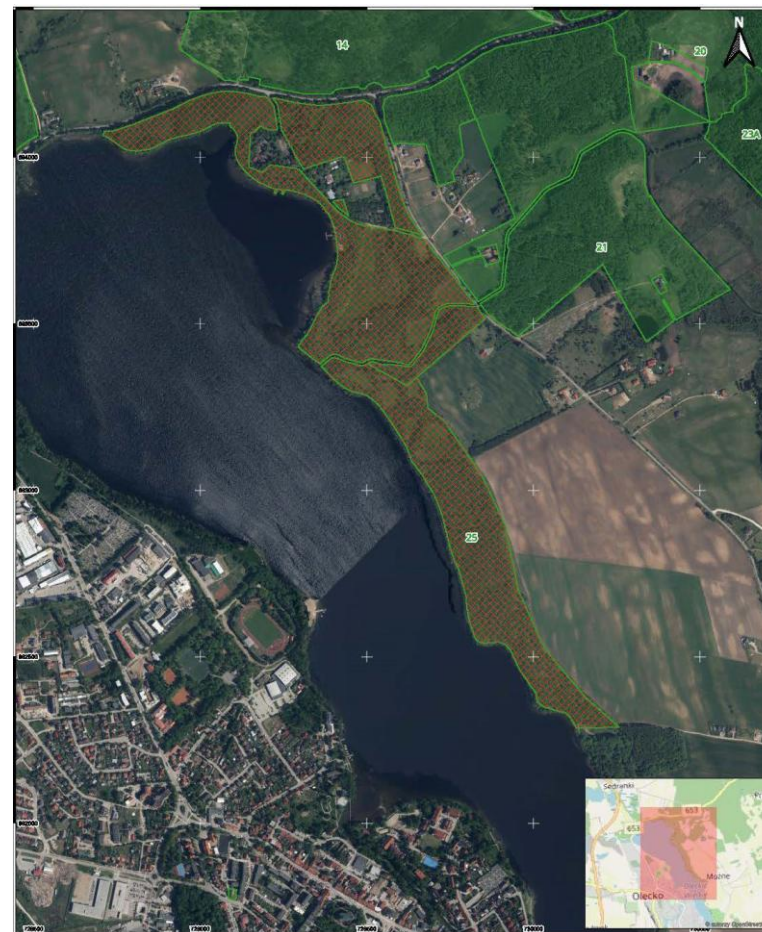


Prace nad wyznaczeniem lasów o wiodących funkcjach społecznych – ciąg dalszy

Obszar nr 1 - jez. Sedraneckie (Gmina Olecko)



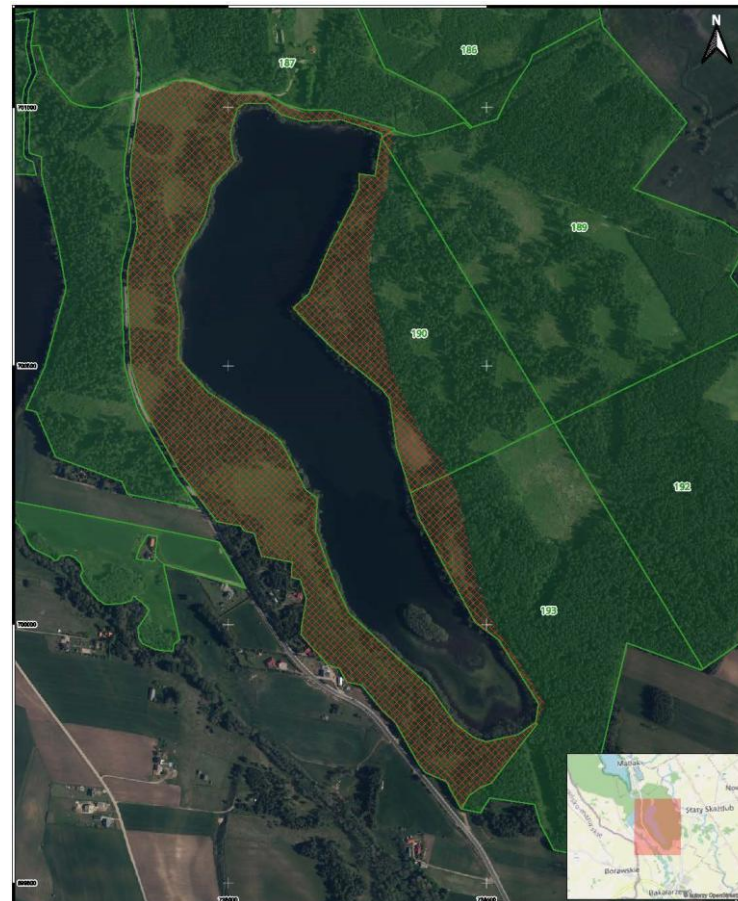
Obszar nr 2 - jez. Oleckie Wielkie (Gmina Olecko)





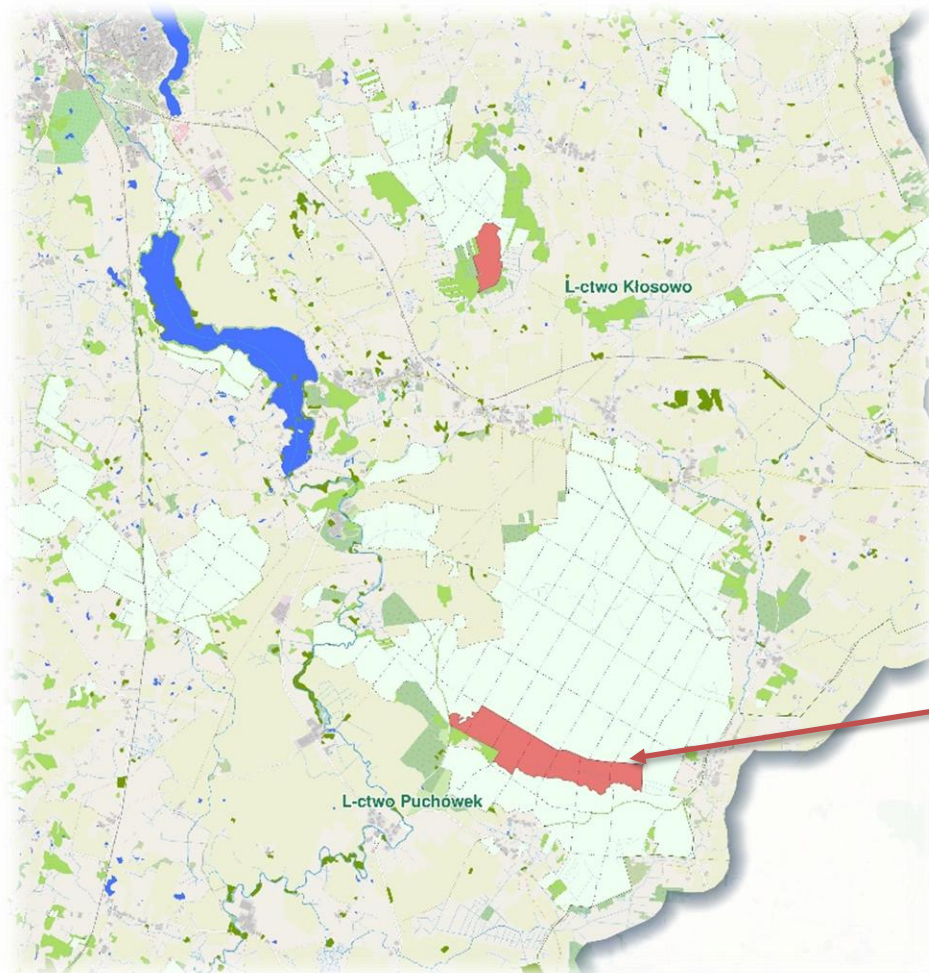
Prace nad wyznaczeniem lasów o wiodących funkcjach społecznych

Obszar nr 3 - jez. Siekierewo (Gmina Bakalarzewo)

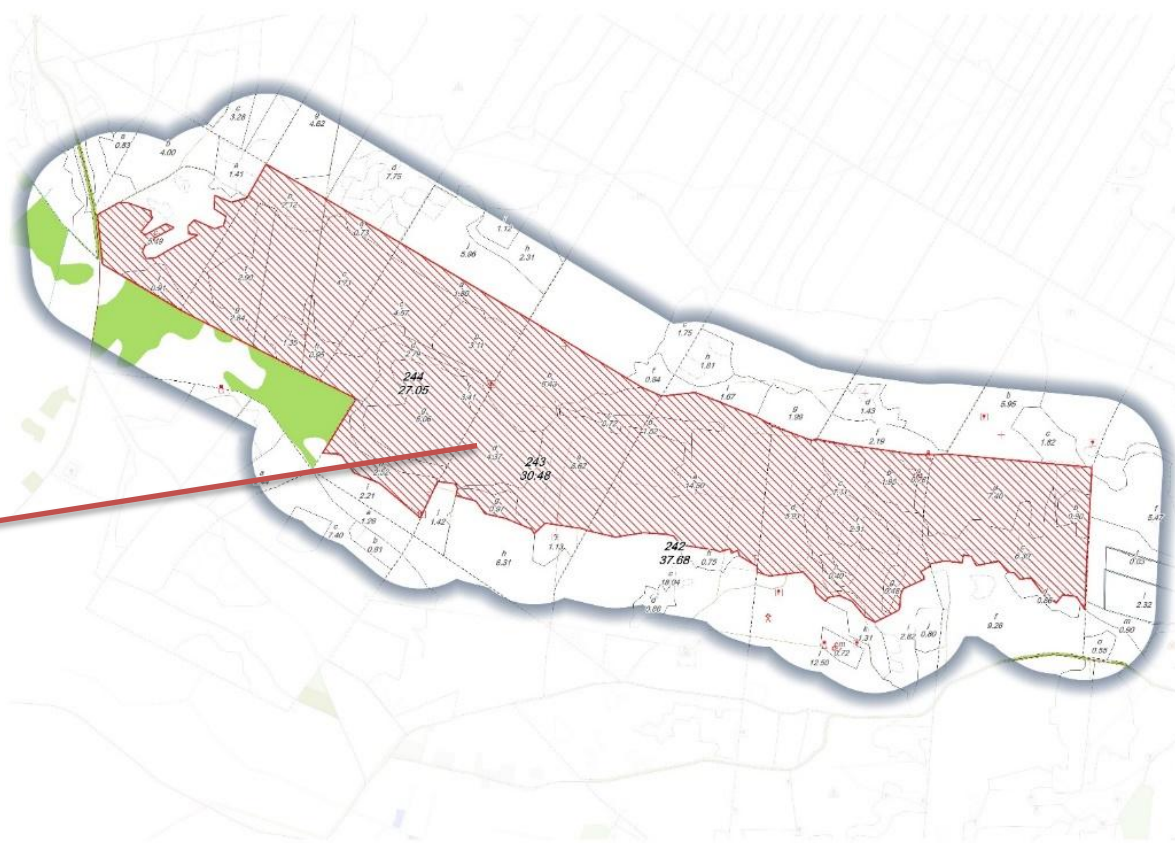




Rezerwat przyrody – propozycje



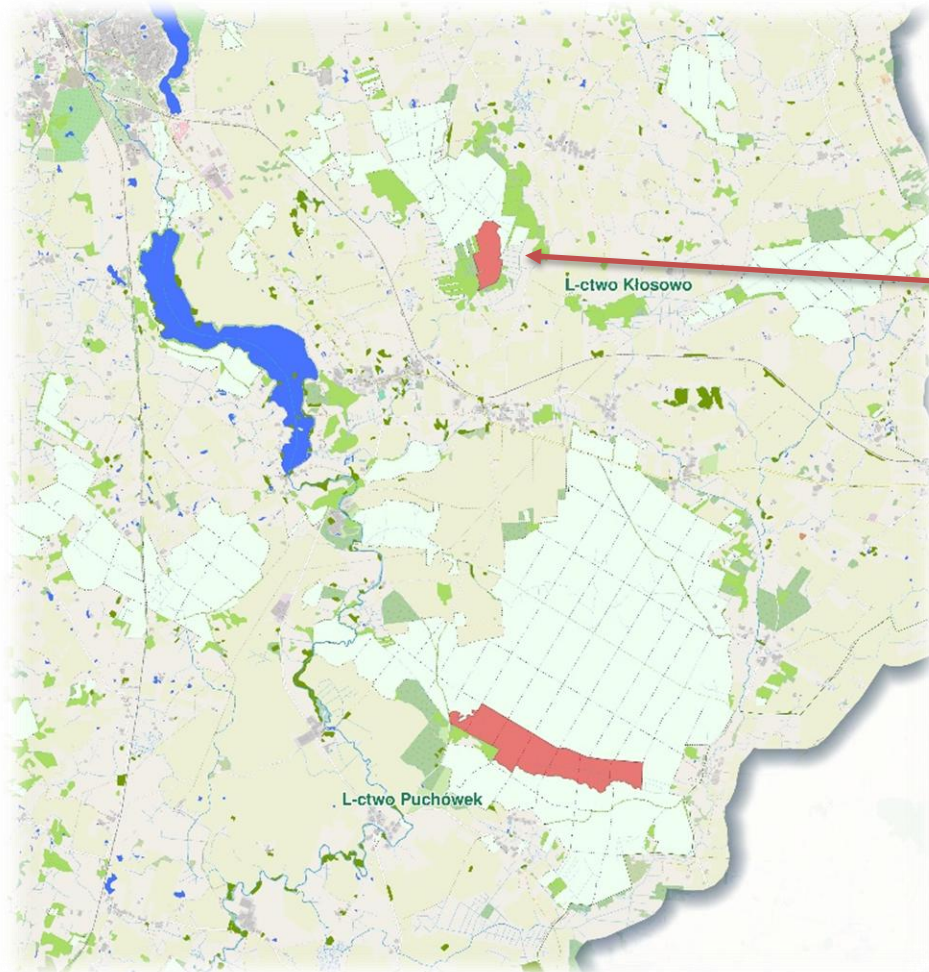
Kleszczowieckie Bagno (Gmina Wieliczki) – ochrona zespołu torfowisk i lasów bagiennych





Rezerwat przyrody – propozycje

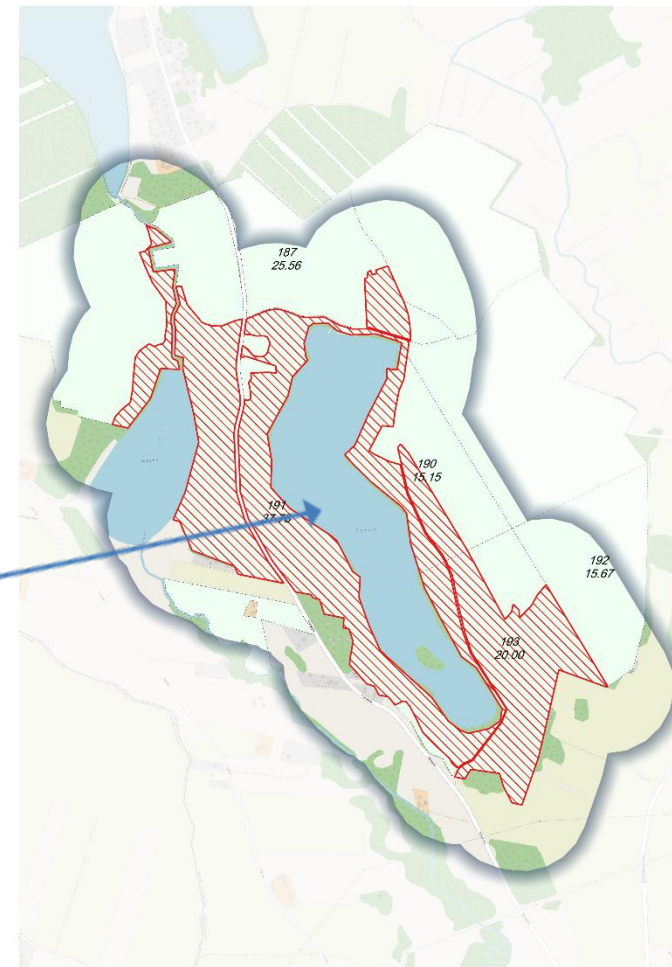
Markowskie Bagno (Gmina Olecko i Wieliczki - ochrona stanowiska brzozy niskiej)





Rezerwat przyrody – propozycje

Siekierowo (Gmina Bakalarzewo – brak wskazanego celu ochrony)



Jezioro Siekierewo



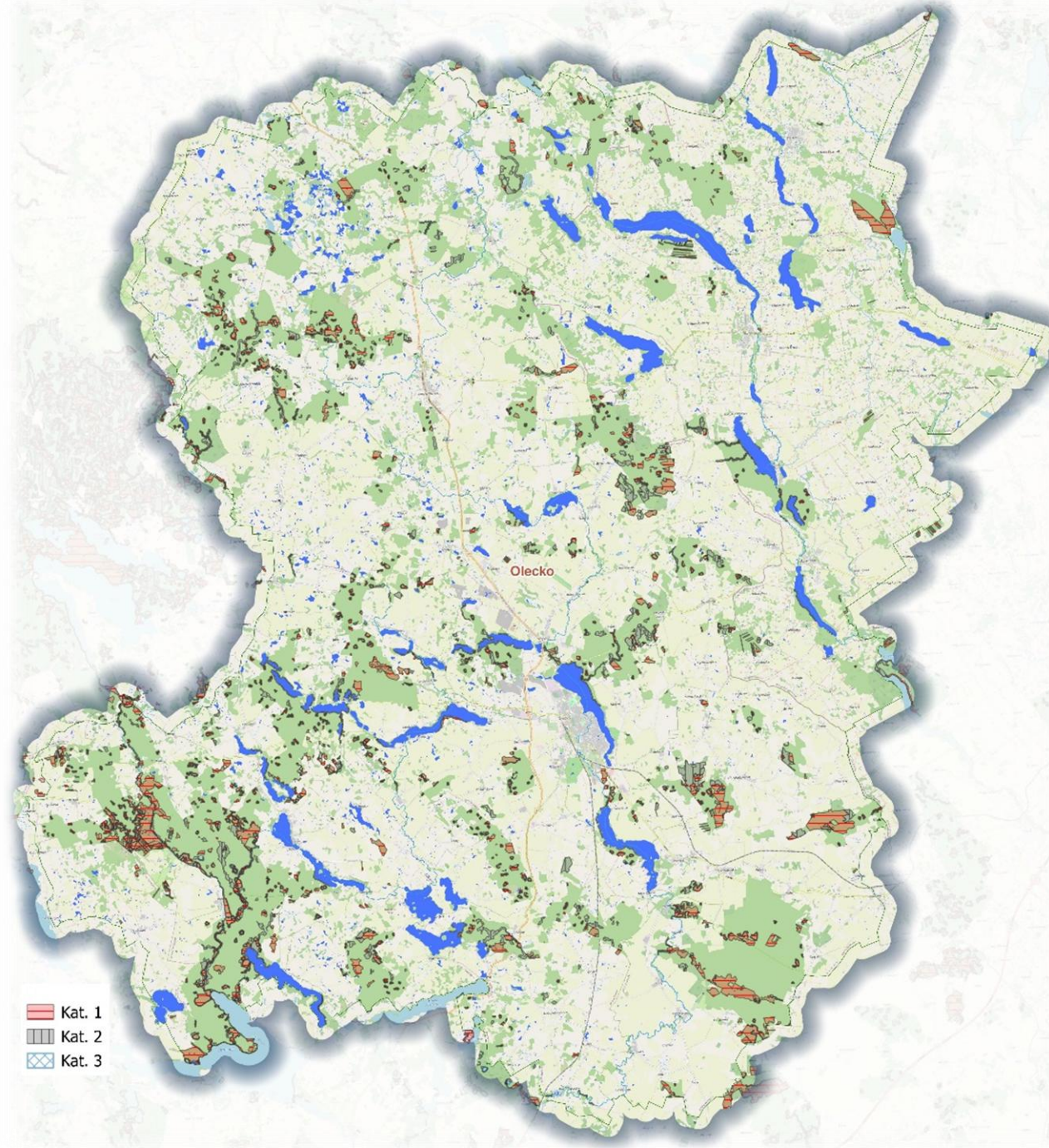
Las Państwowe

Obszary cenne przyrodniczo (OCP)

Wyznaczone w roku 2024 i 2025 oparciu o wytyczne MŚ i DGLP:

- Kategoria 1 (obszary zasadniczo wyłączone z pozyskania drewna) – 2462,79 ha, w tym starolasy – 72,65 ha
- Kategoria 2 (obszary ze zmodyfikowaną gospodarką leśną, służącą wzmocnieniu ochrony zasobów przyrodniczych) – 2031,18 ha
- Kategoria 3 – 9,54 ha (nieleśne obszary cenne przyrodniczo)
- Prowadzone dalsze prace nad wyznaczaniem starolasów

www.lasy.gov.pl





Lasy Państwowe

Kontakt

Nadleśnictwo Olecko

ul. Kościuszki 32, 19-400 Olecko

tel. 87 523 42 61

e-mail: olecko@bialystok.lasy.gov.pl

<https://www.facebook.com/profile.php?id=61573557936521>

konsultant ds. kontaktów społecznych: Anna Garackiewicz